

**MEMÒRIA DE LA INTERVENCIÓ
ARQUEOLÒGICA PREVENTIVA
REALITZADA AL CARRER TORRE D'EN
DAMIANS 1-7 I 2-8 I CARRER DEL RECTOR
TRIADÓ, 1-9 I 2-20
BARCELONA (BARCELONÈS)
CODI: 084/21**

**EXPEDIENTS DGPC: R/N 470 K121 NB 2021/1-33373
29 de juliol al 20 d'agost de 2021
R/N 470 K121 NB 2021/12-35496
27 d'agost al 10 de setembre de 2021**

**PROMOTOR: BARCELONA D'INFRASTRUCTURES
MUNICIPALS, SA (BIMSA)**

**Realització:
ARQUEÒLEGS.CAT**



**Direcció Tècnica:
Júlia Miquel i López**

Barcelona, 25 gener de 2023

INDEX

1.- INTRODUCCIÓ

Fitxa tècnica del jaciment	2
Situació geogràfica	3

2.- DADES GENERALS

Motivació	5
Emplaçament	5
Promotor	7

3.- MOTIUS DE LA INTERVENCIÓ ARQUEOLÒGICA

Notícies històriques	7
Orígens i història d'Hostafrancs	8
Carrer del Rector Triadó	11
Carrer Torre d'en Damians	12
Projecte d'intervenció arqueològica	12
Metodologia	12

4.- TASQUES ARQUEOLÒGIQUES REALITZADES

Rases i escomeses al carrer del Rector Triadó	14
Rases al carrer Torre d'en Damians	26
Demolició i rebaix de les voreres	30

5.- CONCLUSIONS

32

6.- BIBLIOGRAFIA

34

ANNEX 1

Planimetria

ANNEX 2

Inventari fotogràfic

ANNEX 3

Inventari materials

ANNEX 4

Planimetria



FITXA TÈCNICA

JACIMENT: Barcelona

INTERVENCIÓ: Carrer de la Torre d'en Damians, 1-7 i 2-8 i carrer del Rector Triadó, 1-19 i 2-20

MUNICIPI: Barcelona

COMARCA: Barcelonès

CODIS MUHBA: 084/21

EXPEDIENT DGPC: R/N 470 K121 NB 2021/1-33373
R/N 470 K121 NB 2021/12-35496

COORDENADES UTM 31N/ ETRS89:

X: 428450.5 / Y: 4580823.9

X: 428487.5 / Y: 4580770.9

X: 428509.0 / Y: 4580856.9

X: 428562.0 / Y: 4580770.9

PARAULES CLAU: Hostafrancs, urbanisme, rases

CAMPANYA: 29 de juliol al 20 d'agost de 2021
27 d'agost al 10 de setembre de 2021

TIPUS D'INTERVENCIÓ: Intervenció arqueològica preventiva

TIPUS DE JACIMENT : Urbà

MOTIUS DE LA INTERVENCIÓ: Rases de serveis

CRONOLOGIA: Romana a Contemporània

DIRECCIÓ: Júlia Miquel i López

DIBUIX DE CAMP i DIGITALITZACIÓ: Júlia Miquel i López

EXECUCIÓ: ARQUEÒLEGS.CAT (CATARQUEÒLEGS, SL)

PROMOTOR: BIMSA

EXECUCIÓ OBRA: AMSA



1. INTRODUCCIÓ

Situació geogràfica¹

La comarca del Barcelonès, comprèn el territori estès entre la Mediterrània i la Serralada Litoral, en el tram conegut com a Collserola i delimitat pels rius Llobregat i Besòs. Des del punt de vista morfològic s'observen dues grans unitats, Collserola i el Pla.

A la Serra de Collserola s'hi trobem una formació de horst compost per materials granítics i esquistosos, limitat al Nord pel Vallès (Sector central de la Depressió Prelitoral), a Llevant amb el Turó de Roquetes (Besòs), al Sud el Turó de Valldaura i a l'Oest pel Llobregat.

Quant al Pla, es troba obert a mar i limitat per la Serralada Litoral i a migjorn per la falla que segueix ran de mar des del Garraf i el turó de Montjuïc fins al Turó de Montgat, més enllà del Besòs. La falla, originada al moment de la fractura del Massís Catalano- balear, va dibuixar el que a grans trets, havia de ser la costa catalana.

En el miocè i el pliocè, damunt del sòcol paleozoic, sedimentaren dipòsits marins del qual son testimonis una sèrie de petits i suaus turons (dels Ollers, del Tàber, de les Falzies, de la Bota). La falla es fa visible al Pla ja que si des de Collserola els dipòsits baixen d'una manera continuada, suau i regular, al punt de contacte entre Ciutat Vella i l'Eixample es produeix una ruptura amb la presència d'un salt o esglaó d'uns 20 metres, clarament visible en la morfologia urbana (les baixades de Jonqueres, de la Via Laietana, els carrers d'Estruc, de les Moles o de Jovellanos). Aquest salt fou aprofitat per la defensa de la ciutat situant-hi les muralles o a nivell econòmic, amb la ubicació de diversos molins a la zona coneguda com de les moles (actual carrer de les Moles).

De l'esglaó cap al mar ja no hi ha sòcol de llicorella ni de granit, sinó que ens trobem un mantell al·luvial format per les aportacions de les rieres, dels torrents i dels deltes dels rius veïns i del corrent litoral.

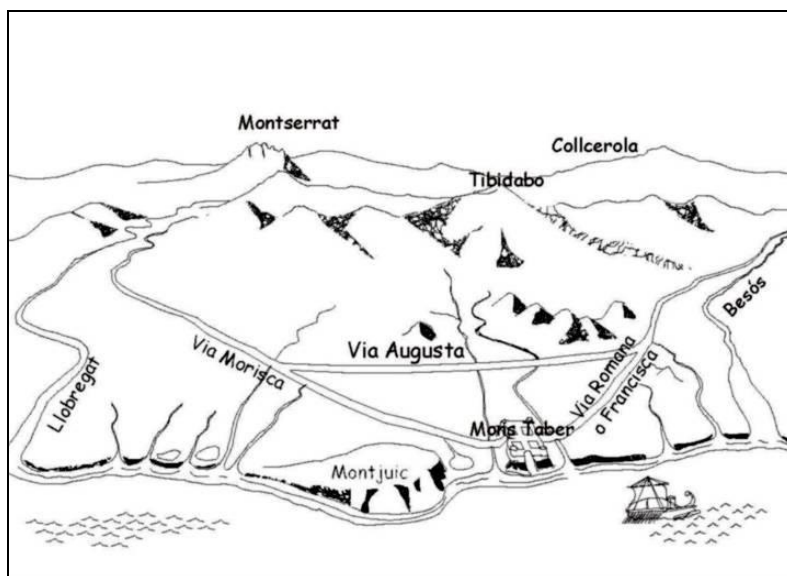
¹ Aquest apartat ha estat realitzat amb documentació pròpia.



En aquest sector del pla es formaren maresmes i estanyols, però com que la costa ha anat avançant, molts d'aquests ja no existeixen en l'actualitat tot i que molts d'ells han continuat vius en els topònims de la ciutat (Banyols, a la marina de Provençals; la Llavineria, a Portal Nou; la Llacuna i la Llanera al Llobregat o l'estany del Cagalell al Port).

Quan el terme municipal de Barcelona, aquest compren una extensió de 1.754.900 h i s'estén a la costa mediterrània en una plana de 5 Km d'amplada limitada al NW per la Serra de Collserola (que culmina a 512 metres amb el Tibidabo), entre els sectors deltaics del Llobregat i el Besòs.

La seva funció de capital sempre ha estat afavorida per la situació geogràfica d'aquesta plana, on conflueixen els dos grans eixos de comunicació que travessen en direcció Nord Sud la Catalunya Central (el Llobregat i l'eix Besòs – Congost –Ter).



Recreació del Pla de Barcelona amb les principals vies

En definitiva es tracta d'un territori format a causa de l'acumulació de sediments provinents de les rieres, torrents i deltes dels rius propers a la ciutat així com de sediments marins, donat que en el transcurs dels segles Barcelona ha guanyat terreny al mar. En aquesta plana completament urbanitzada destaquen varies zones clarament diferenciades, el nucli antic que correspon a la primitiva ciutat romana damunt del Mont Tàber (15 metres) proper al mar; el nucli de Montjuïc al

sud, que s'aixeca suaument al pla i que cau bruscament sobre el mar fent-se inexpugnable el seu accés des de aquesta posició i els ravals més pròxims que s'originaren entorn aquests nuclis. Per altra banda, tenim tota una sèrie de nuclis poblacionals que emergits fora muralles acabaran essent absorbits per la ciutat en una de les seves dues importants crescudes (les muralles del S. XIII o l'expansió del S. XIX amb la creació de l' Eixample).

2.- DADES GENERALS

Motivació

La motivació d'aquesta intervenció arqueològica venia donada pel Projecte executiu de conversió a plataforma única dels carrers Torre d'en Damians i Rector Triadó en els rams compresos entre els carrers del Consell de Cent i de la Creu Coberta, al Districte de Sant-Montjuïc, de Barcelona.



Situació dels carrers, marcats en vermell. Font: Google Maps. (Consulta 20-10-21)

Emplaçament

Es tracten dos carrers, de trajectòria paral·lela ubicats a la zona situada al districte de Sant Montjuïc concretament al barri d'Hostafrancs

La intervenció es va portar a terme dins l'espai públic que representen els carrers del Rector Triadó i de Torre d'en Damians, entre el carrer Consell de

Memòria de la intervenció arqueològica realitzada al carrer de la Torre d'en Damians, 1-7 i 2-8 i carrer del Rector Triadó, 1-19 i 2-20. Barcelona (Barcelonès) CODI: 084/21)

Cent i carrer de la Creu Coberta. Es tracta de convertir en plataforma única aquests trams de carrers.



Ubicació de la intervenció



Ubicació i emplaçament de la intervenció

La zona que fou objecte d'intervenció arqueològica es troba dins l'àrea d'interès arqueològic de la ciutat de Barcelona, per la qual cosa es demanà el preceptiu permís d'intervenció arqueològica, segons l'article 47 i següents de la Llei 9/1993 de 30 de setembre, del patrimoni cultural català i el Decret 78/2002, de 5 de març de 2002, del Reglament de protecció del patrimoni arqueològic i paleontològic.

La resolució autoritzà la intervenció arqueològica, entre els dies 29 de juliol i 20 d'agost de 2021 amb una pròrroga que es portà a terme entre els dies 27 d'agost i 9 de setembre de 2021 i com a intervenció portada a terme a la ciutat de Barcelona el codi 084/21.

Promotor

La intervenció arqueològica fou promoguda per BARCELONA D'INFRAESTRUCTURES MUNICIPALS, SA (BIMSA), sota les directrius tècniques del Servei d'Arqueologia de la Ciutat de Barcelona, gestionada per ARQUEÒLEGS.CAT (CATARQUEÒLEGS,SL) i executada per AMSA, encarregant-se de la direcció de les tasques de control i seguiment arqueològic l'arqueòloga Júlia Miquel i López.

3.- MOTIUS DE LA INTERVENCIÓ ARQUEOLÒGICA

Notícies històriques

El Projecte d'Intervenció Arqueològica² redactat pel Servei d'Arqueologia de Barcelona i corresponent a la intervenció recull els antecedents històrics i arqueològics que han motivat la protecció d'aquesta zona com a lloc d'elevades probabilitats d'aflorament de restes arqueològiques. Aquests antecedents són:

1. En diverses àrees del Pla de Barcelona s'han localitzat restes prehistòriques.
2. L'any 1888 es va localitzar al proper carrer de Vilardell i prop de Creu Coberta, un mil·liari dedicat a Marc Aureli Antoni, amb una cronologia entre 213-217 d C.
3. El mes de juliol de 1848 en unes obres en un solar prop de Creu Coberta es trobà una estàtua de pedra representant un Príap, d'uns dos metres d'alçada, amb una cronologia d'entre finals del segle II i principis del segle III d C. I per les seves característiques formava part de la decoració d'uns jardins.

² **Projecte d'Intervenció Arqueològica**, Servei d'Arqueologia de Barcelona. juliol, 2021



4. El 2017 dins les obres de prolongació del carrer Diputació fins a la Creu Coberta es trobà un dipòsit subterrani de 58.000 litres de capacitat i revestit amb rajoles de ceràmica policroma i una cronologia d'entre els segles XVIII i XIX. Sembla que el dipòsit formava part de les dependències de l'Hostal Vell d'Hostafrancs.

5. També es constaten l'existència d'alguns refugis antiaeris construïts durant la Guerra Civil (1936-1939), per protegir la població civil. Als entorns de l'àmbit de l'obra hi consten, segons informació recollida a l'Arxiu Administratiu de l'Ajuntament de Barcelona 4 refugis:

- 1) Refugi núm. 1193 al carrer de Consell de Cent.
- 2) Refugi núm. 0870 al carrer de consell de Cent, 27-29.
- 3) Refugi núm. 0937 al carrer de Torre d'en Damians.
- 4) Refugi núm. 0833 al carrer Príncep Jordi, 20³

Orígens i història d'Hostafrancs⁴

La primera menció de la Creu Coberta es troba el 21 d'octubre de 1263 quan Jaume I atorga la fundació del nou monestir de Valldonzella, en uns terrenys situats aproximadament a la confluència de la Gran Via amb el carrer Vilamarí. En aquest document es fa referència a la Creu Coberta. Es tractava d'un terreny sense edificar que comprenia l'actual Sants, Montjuïc, la riera de Magòria i el Turó dels Inforcats, o de la Vinyeta.



Vista de la Creu Coberta des del Turó de la Vinyeta i Inforcats, segons un plànol de 1821

³ **Projecte d'Intervenció Arqueològica**, Servei d'Arqueologia de Barcelona. Juliol, 2021.(Veure pàg. 4).

⁴ www.faech.cat i enarchenhologos.blogspot.com.

Al voltant de la Creu Coberta es trobaven situades les forques on es penjaven els condemnats de la ciutat de Barcelona. El 1344 es va aixecar, al Coll dels Inforcats, una creu de terme municipal que va ser coberta, posteriorment, per un templet, d'aquí el nom popular de Creu Coberta. L'any 1573 Pere Ferré, per manament dels consellers de la ciutat, en va fer una de nova per trobar-se l'antiga en mal estat però va ser destruïda pels liberals el 1823. Novament aixecada, va desaparèixer vers 1866 durant les obres de reparació de la carretera Reial de Barcelona a Madrid.

La Creu Coberta va esdevenir un pas d'entrada a Barcelona amb un paisatge peculiar, ja que des del segle XV fins a l'any 1715 s'hi van alçar algunes de les principals forques de la ciutat.

Entre el 1584 i el 1785 es van instal·lar al turó dels Inforcats o de la Creu Coberta alguns molins de vent per moldre el blat de Barcelona. La situació a les portes de la ciutat la va convertir en escenari habitual d'operacions militars i de combats, i en lloc d'acampada durant diverses guerres.

Malgrat la prohibició de construir, per raons militars, van aparèixer algunes edificacions abans del segle XVIII, com la Torre d'en Damians, que era una torre de vigilància que servia de control del territori. Aquesta torre estava connectada amb el castell de Montjuïc i tingué un paper destacat en la Batalla de Montjuïc del 26 de gener de 1641, dins dels episodis de la Guerra dels Segadors.

La Creu Coberta era el camí on les autoritats de Barcelona rebien tradicionalment la reialesa i les celebritats. La construcció de la carretera Reial cap al 1761 va accentuar el caràcter de principal via d'entrada a Barcelona.

El 1770 es va construir un passeig aristocràtic que anava del portal de Sant Antoni a la Creu Coberta. Al seu entorn es van alçar, fins al final del segle XVIII, les barraquetes que van donar el primer nom al barri.



Les barraquetes no eren habitatges precaris, sinó punts de venda de beure i menjar a preus més barats, i els seus clients eren gent de la ciutat, especialment durant els dies festius.



Les barraquetes en una representació de 1894

Quan als camins que partien dels portal de Barcelona cap a l'exterior de la ciutat es conegut que des del Portal de Sant Antoni sortia un camí que anava en direcció a Sants. Aquest camí era conegut com el camí de Madrid i passava per l'actual Avinguda Mistral fins arribar a la Creu Coberta on el camí es bifurcava en diferents direccions, com el camí a Sant Boi, la carretera de la Bordeta, el camí a Madrid per Molins de Rei i Martorell, que anava per Sants, etc. i que es convertí, a finals del segle XVIII en la nova Carretera Reial. Els camins de Sant Boi i cap a Molins de Rei es trobaven a banda i banda d'uns terrenys a la zona ara coneguda com a Hostafrancs.



Detall d'un plànol de 1711 on es veu el Portal de Sant Antoni, el camí que va a la Creu Coberta i la bifurcació dels camins

El 1839, Joan Corrades i Bosch, un carreter d'Hostafrancs de Sió (la Segarra) va aixecar un hostel en uns terrenys propers a la Creu Coberta. El lloc era conegut entre els que utilitzaven la carreta de Madrid i s'allotjaven un cop eren tancades les muralles de Barcelona. L'hostal aviat va ser conegut com el "dels Hostafrancs", en honor a l'origen del seu propietari. Aquest fet, si no va ser l'origen del nom, com s'ha afirmat, va reforçar la denominació actual del barri.

Als inicis del segle XX tota la zona d'Hostafrancs estava pràcticament edificada i concentrava un nombre de 16.474 habitants i 1.350 cases als barris de Creu Coberta i Àngel.

Durant les obres de perllongació del carrer Diputació entre els carrers de Tarragona i Creu Coberta es van trobar restes que podrien correspondre a l'antic Hostal Vell que va funcionar fins el 1928, al lloc on després es va obrir el cinema Arenas. Es va trobar un dipòsit subterrani circular recobert interiorment amb rajoles ceràmiques policromes. Es va calcular que el dipòsit tenia capacitat per a 58000 litres, es de forma troncocònica i una boca circular de 70 cm de diàmetre amb una profunditat de sis metres. Les rajoles que el folren presenten formes geomètriques i motius ornamentals. Per les seves dimensions es vincula amb l'antic hostel.⁵

Carrer del Rector Triadó

Vicenç Maria Triadó i Constansó (Barcelona, 1833-1923) fou rector de la parròquia del Sant Àngel Custodi del barri d'Hostafrancs (1882-1893). La parròquia estava en males condicions, però gràcies a la seva actuació i a les gestions que promogué, fins i tot demanà almoïna a la Casa Imperial d'Àustria, construï una nova església. Durant la pesta i les febres del segle XIX, fou un dels primers a ajudar els malalts. Durant l'etapa revolucionària de la Guerra Civil, el carrer va ser rebatejat amb el nom de Ángeles López de Ayala, una activista d'idees republicanes considerada la primera intel·lectual feminista de finals del segle XIX i que va morir a Barcelona l'any 1926.

⁵ PEREIRA HERNÁNDEZ, I (2019) *Anuari d'Arqueologia i Patrimoni de Barcelona 2017*. Ajuntament de Barcelona, Institut de Cultura, Servei d'Arqueologia de Barcelona, pàgs. 67-68.



Carrer Torre d'en Damians

El carrer se'n diu per la torre anomenada d'en Damians, que s'indica en els plànols topogràfics dels segles XVII i XVIII com un dels punts estratègics de la defensa militar de Barcelona, en la línia que s'allargava des de la sortida de la ciutat fins al cim de Montjuïc.⁶

Projecte d'intervenció arqueològica

La zona objecte de la present intervenció arqueològica es troba dins l'àrea d'interès arqueològic de la ciutat de Barcelona, per la qual cosa es demanà el preceptiu permís d'intervenció arqueològica, segons l'article 47 i següents de la Llei 9/1993 de 30 de setembre, del patrimoni cultural català i el Decret 78/2002, de 5 de març de 2002, del Reglament de protecció del patrimoni arqueològic i paleontològic. La resolució per la qual s'autoritza la intervenció arqueològica, entre els dies 29 de juliol al 20 d'agost de 2021 amb una pròrroga entre els dies 27 d'agost al 10 de setembre de 2021 i porta el codi 084/21, com a intervenció realitzada a la ciutat de Barcelona, essent dirigida per l'arqueòloga Júlia Miquel i López i gestionada per l'empresa ARQUEÒLEGS.CAT. (CAT ARQUEÒLEGS, SL). El promotor de les obres fou BARCELONA D'INFRAESTRUCTURES MUNICIPALS, SA (BIM,SA) i seguia el **Projecte d'Intervenció Arqueològica** redactat pel Servei d'Arqueologia de la Ciutat de Barcelona.

Les tasques arqueològiques consistiren en seguir el Projecte executiu de conversió a plataforma única dels carrers Torre d'en Damians i Rector Triadó en els rams compresos entre els carrers del Consell de Cent i de la Creu Coberta, al Districte de Sant-Montjuïc, de Barcelona.

Metodologia

Les tasques arqueològiques es realitzaren seguint el mètode de registre de les dades que facilita l'excavació proposat per E.C. Harris i A. Carandini, modificat a partir de la pràctica arqueològica en aquest tipus de jaciments i de les circumstàncies concretes de l'excavació. Per al registre objectiu dels elements i

⁶ Veure nota 4

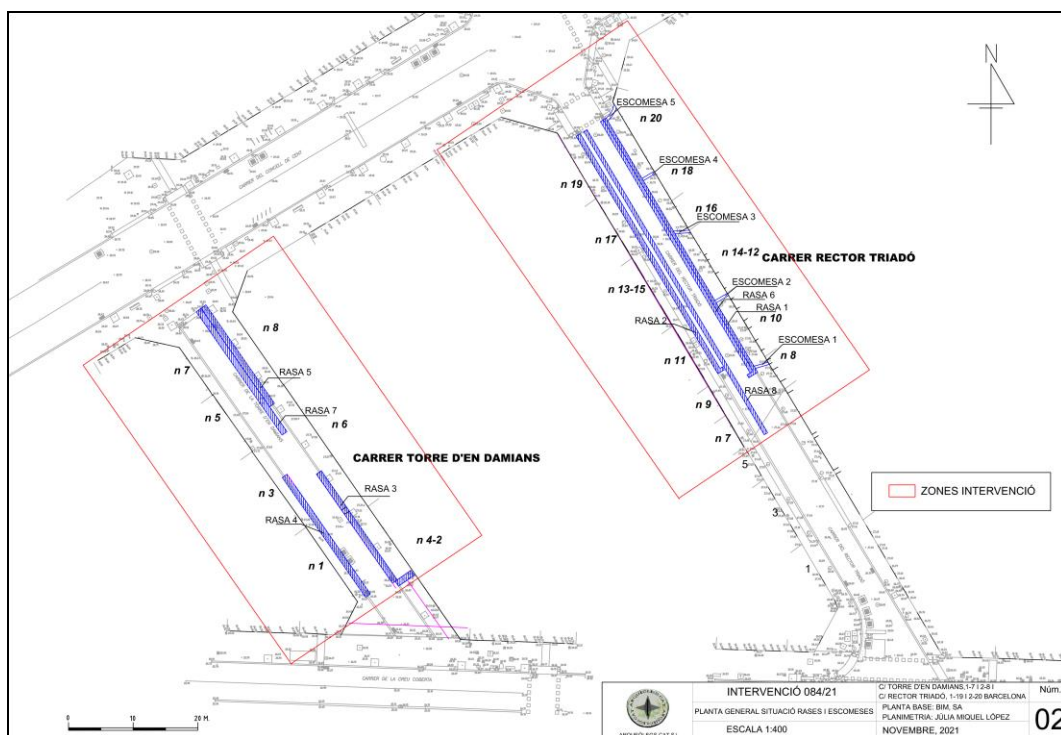


estrats que s'exhumen es realitza una numeració correlativa d'aquests denominats *Unitat Estratigràfica* (UE) que individualitza uns dels altres i de la que es realitza una fitxa. Paral·lelament al registre estratigràfic, s'ha dut a terme el corresponent aixecament planimètric. Així mateix, com és habitual, s'ha realitzat un reportatge fotogràfic en format digital.

4. TASQUES ARQUEOLÒGIQUES REALITZADES

Les tasques a realitzar consistien en fer el control i seguiment de tots els rebaixos de terres que s'havien de portar a terme, que en aquesta intervenció arqueològica era l'excavació de la caixa de paviments i l'excavació de les rases per fer instal·lacions de serveis i col·lector. Seguint aquestes premisses es va intervenir en els dos carrers objecte d'intervenció, es a dir el carrer del Rector Triadó i el carrer de la Torre d'en Damians.

A nivell metodològic les rases realitzades foren numerades partint del número 1 en endavant, seguint criteris cronològics, és a dir, numerant conforme s'anaven realitzant. D'aquesta manera al sector del carrer del Rector Triadó es van realitzar un total de quatre rases, concretades amb els números 1, 2, 6 i 8, així com 5 escomeses, numerades de l'1 al 5. Al carrer de la Torre d'en Damians també es van fer quatre rases que portaren els números 3, 4, 5 i 7.



Planta general de les rases realitzades als dos sectors dels carrers

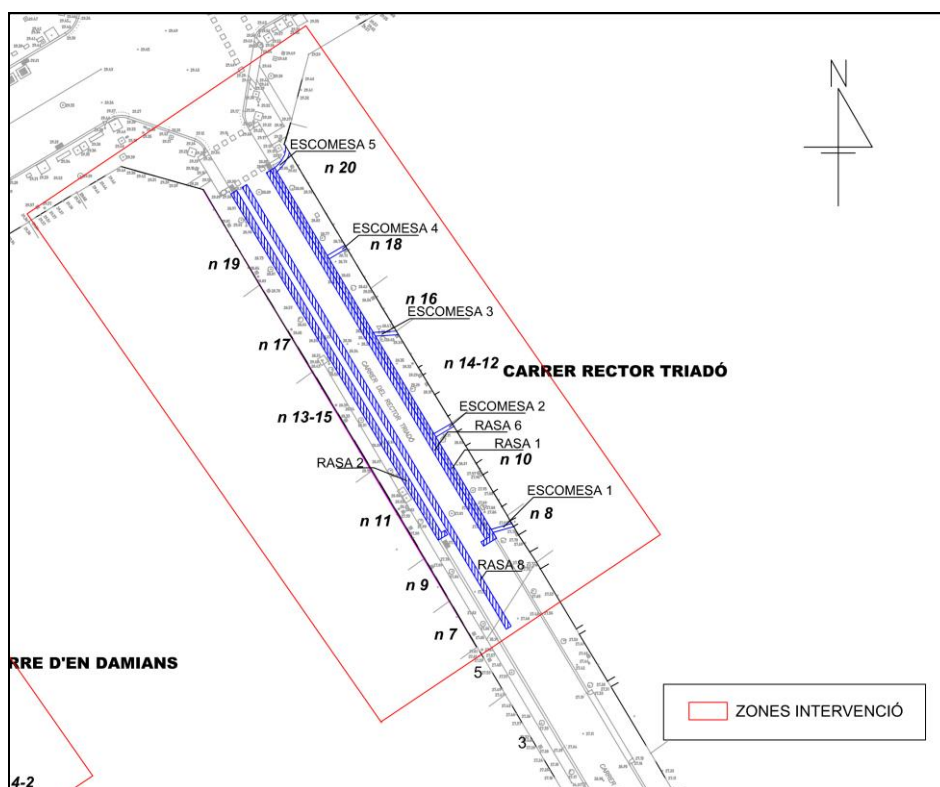


Rases i escomeses al carrer del Rector Triadó

En aquest carrer es va intervenir en el tram que comprèn els números de finca de l'1 al 19 i del 2 al número 20. Es van realitzar un total de quatre rases i cinc escomeses, que van tenir els números 1, 2, 6 i 8 de rasa (Rasa) i 1 al 5 d'escomesa (Escomesa) i que seguidament es descriuen desglossades:



Dues vistes oposades del carrer en el moment d'iniciar la intervenció



Planta de situació de les Rases realitzades al carrer Rector Triadó



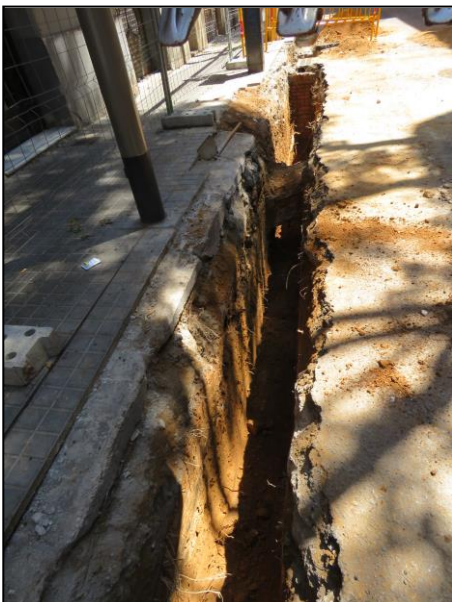
Rasa 1: Aquesta rasa, motivada per la col·locació d'un col·lector, es va realitzar en un tram comprès entre les finques números 8 i 20, que representa una llargada de 24,15 metres, amb una amplada de 0,70 metres, assolint una fondària màxima de 1,10 metres, donat que s'havia de marcar un pendent.

Primer de tot es va obrir un pou en forma de L, de dimensions 1,60 x 0,56 x 1,60 m i 1,10 m de fondària, per veure la trajectòria dels serveis ja existents i es va realitzar al costat d'un embornal.



Excavació del pou o sondeig

Seguidament es va procedir, amb mitjans mecànics, a picar l'asfalt (UE 100) i la preparació (UE 101), amb uns 12 cm de gruix en total, trobant seguidament una capa de terra vegetal de color marró clar d'uns 25 cm de gruix (UE 102).



Procés d'excavació de la Rasa 1

A uns 6 metres de l'inici del primer tram de la rasa i sota una capa de terra (UE 105) es trobà un col·lector d'aigües fecals (UE 104) que travessava la trajectòria de la rasa en perpendicular, a 50 cm de potència respecte la rasant del carrer i es va continuar fent mina per mantenir dit col·lector.

A uns 15 metres de l'inici de la rasa i seguint en direcció Nord es trobà un retall (UE 106) d'origen antròpic, el rebliment del qual (UE 107) estava format per terra, tot-u i material ceràmic de cronologia moderna-contemporània.

Finalment es va trobar el terreny natural (UE 108) consistent en un sediment format per argiles i llims i arribant fins a la cota d'afectació de 1,20 m respecte la rasant del carrer.



Dues vistes de la Rasa 1 des del Nord i detall del perfil Est amb el retall UE 106

L'excavació d'aquesta rasa va resultar negativa d'estructures arqueològiques. Quan al material ceràmic recuperat els fragments es corresponen a època moderna-contemporània, dins contextos dels segles XVIII al XX.

Rasa 2: Aquesta rasa projectada per passar un col·lector es va realitzar al costat oposat a la Rasa 1 i paral·lela a ella, és a dir al costat Oest. Es va fer als números senars, començant a partir del número que fa de partió entre les finques 9 i 11 i amb una longitud de 42,70 metres, una amplada de 0,70 metres i una fondària entre 0,90 i 1,10 metres.

Les tasques van començar per l'afectació de la capa d'asfalt (UE 200) i la seva preparació de formigó (UE 201), trobant també una capa de reompliment (UE 202). Aquest estrat estava format per terra granelluda marró fosc i consistència humida i trobant a sota l'estrat natural format per argiles i llims (UE 203).



Vistes del primer i segon tram realitzat de la Rasa 2

La rasa fou negativa d'estructures arqueològiques, recuperant-se material ceràmic del segle XIX amb alguna intrusió d'èpoques anteriors.



Vista general de les rases 1 i 2

Rasa 6: Aquesta rasa es va fer paral·lela a la Rasa 1 pel seu costat Oest amb la finalitat d'instal·lar serveis elèctrics. Presentava una llargada d'uns 45 metres amb una potència d'entre 0,90 i 1,20 metres.

Primer es va procedir a l'extracció de l'asfalt i la seva preparació de formigó (UE 600 i UE 601) que representaven una potència d'uns 30 cm.



A l'esquerra marcatge de la Rasa 6 i a la dreta l'afectació de l'asfalt i el formigó

A sota es trobà una capa de reompliment (UE 602) format per argiles plàstiques d'uns 40 cm de gruix.

Sota aquest estrat es trobà un col·lector de formigó (UE 604) en desús que fou afectat.



A l'esquerra vista de l'UE 602 i a la dreta afectació del col·lector UE 604



A uns 15 metres de l'inici de la rasa es va detectar un retall de forma ovalada que aprofitava una petita depressió del terreny (UE 606) i que es trobava reomplert amb grava i sorra (UE 607) i un baixant ceràmic (UE 608).



Vista al perfil del retall UE 606

Vista de la baixant UE 608

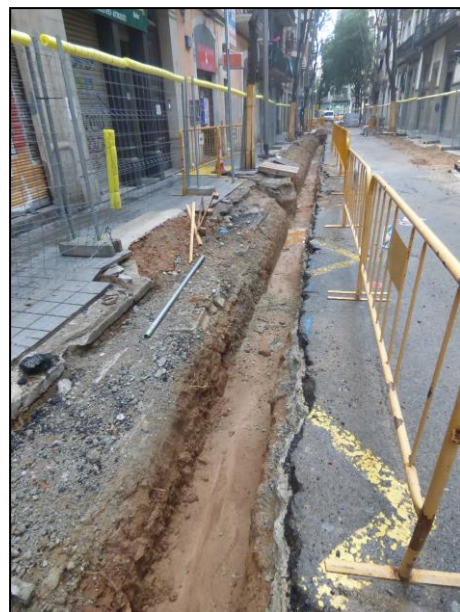


Arribat a aquest punt de la Rasa 6 s'havia arribat a la cota d'afectació per tal de procedir a passar les noves instal·lacions.



Dues vistes de la Rasa 6 durant la seva excavació

Seguidament es va continuar l'obertura de la rasa fins arribar a la cantonada al carrer Consell de Cent. Aquesta rasa resultà negativa d'estructures arqueològiques, tot i que es van trobar, com en el cas de les rases 1 i 2 diferents serveis soterrats, com foren baixants de ceràmica (UE 608, UE 637), la canalització del gas (UE 628), la fibra òptica (UE 646) i diversos serveis fitosanitaris (UE 647), alguns en ús i molts ja sense utilitat, fins arribar al sediment natural format per argiles i llims (UE 639).



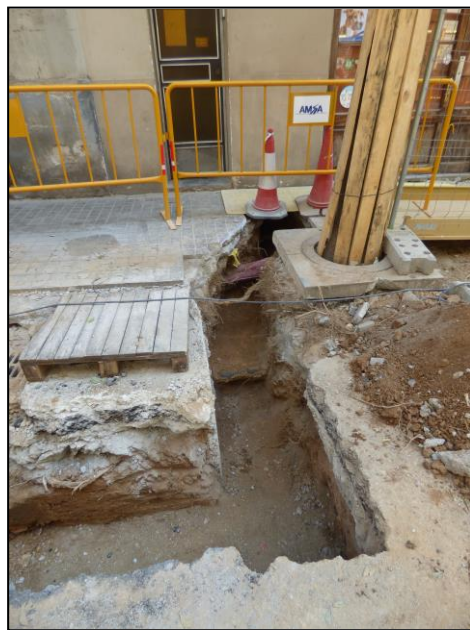
Vistes finals de la excavació de la Rasa 6

Un cop realitzada la Rasa 6 es va procedir a realitzar a peus dels números parells del carrer, es a dir al costat Est, un total de cinc escomeses per realitzar les connexions amb les respectives finques.

Escomesa 1: La primera escomesa es va realitzar davant el número 8 i seguia una trajectòria perpendicular a la Rasa 6. Es va començar afectant els panots de la vorera i la capa de morter que els assentava (UE 610 i UE 611), trobant a sota un planxé de formigó (UE 612) sota el qual havia un reompliment de terra (UE 613) i un nou planxé (UE 614) que protegia una canalització d'aigua (UE 617) i s'arribà al punt de connexió i arribant a una potència de 0,80 metres.

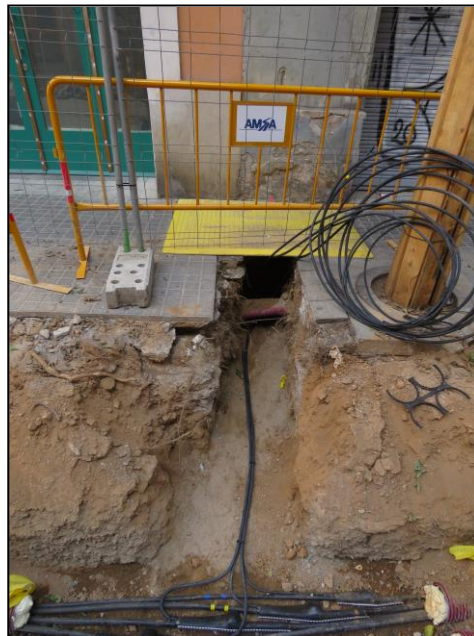


Vista del sector on realitzar l'Escomesa 1



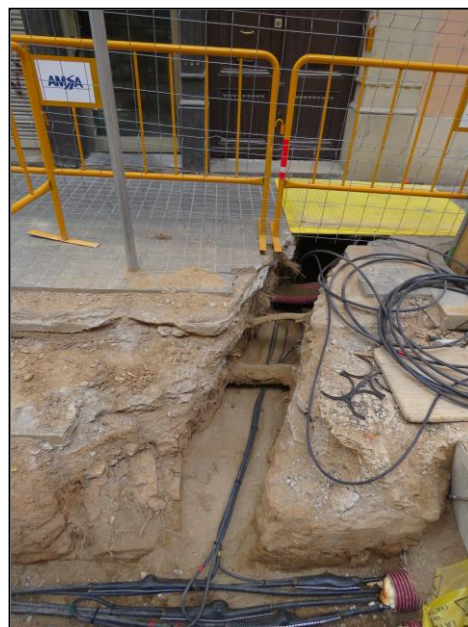
Vista de l'Escomesa 1 amb l'UE 613 i a la dreta vista final de l'Escomesa 1

Escomesa 2: Es va fer davant el número 14-16 del carrer i relacionada amb la Rasa 6. La seva seqüència d'excavació fou l'extracció dels panots (UE 620) i la seva preparació (UE 621), trobant un planxé de formigó (UE 622) que protegien els serveis de llum (UE 625) reomplerts amb terra (UE 625) per sota els quals es trobà la capa d'argila (UE 602) del sector.



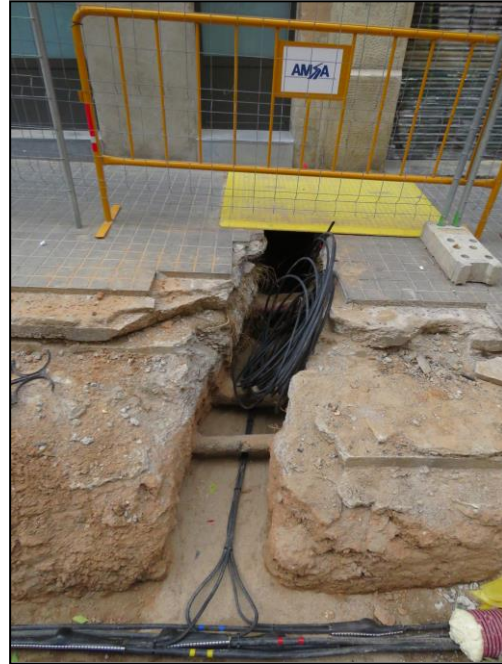
Dues vistes de l'Escomesa 2 amb els serveis d'electricitat

Escomesa 3: Realitzada davant la finca número 16. La seva realització comportà l'afectació de les rajoles de panot (UE 630) i la seva preparació (UE 631), trobant a sota un planxé de formigó (UE 632) que protegeix diversos serveis (UE 635), sense cap element arqueològic.



Vista de l'Escomesa 3 durant la excavació i a la dreta un cop realitzada

Escomesa 4: Es va fer davant el número de finca 18. Es va afectar les rajoles de panot (UE 640) i la seva preparació (UE 641), trobant un planxé de formigó (UE 642) sota el qual es trobaren el serveis de llum (UE 644) protegits per una capa de terra (UE 645).



Dues vistes de l'Escomesa 4 durant el procés i un cop realitzada

Escomesa 5: Realitzada gairebé a la cantonada, davant el número 20 i no va aportar cap novetat, afectant el panot (UE 650) i la seva preparació (UE 651), el planxé de formigó (UE 652) i els serveis elèctrics i d'altres serveis (UE 654) protegits amb terra (UE 655).



A l'esquerra l'Escomesa 5 durant la seva realització i a la dreta un cop feta

Rasa 8: Aquesta rasa per passar instal·lacions elèctriques es va fer paral·lela a la Rasa 2, ja realitzada i coberta, pel costat dels números senars. Partia de les façanes corresponents als números 5 i 7. Va tenir una llargada de uns 54 metres, una amplada de 0,60 metres i arribant a una fondària entre 0,80 i 0,85 metres respecte la rasa del carrer.

Les tasques van començar per picar i afectar la capa d'asfalt i el formigó del carrer (UE 800 i UE 801) d'uns 30 cm de potència.



Dues vistes oposades del picatge de l'asfalt i el formigó de la Rasa 8

Seguidament es trobà un nivell de reompliment (UE 802), ja detectat en les rases 1, 2 i 6 realitzades en aquest sector de carrer i d'uns 60 cm de potència.



Vista del procés d'excavació de la rasa

A uns 6 metres de l'inici de la rasa es va trobar les restes d'una claveguera anul·lada (UE 804), bastida amb maons i perfil en U, de la qual només en restava una de les parets i la traça de l'altre, per això el seu interior era reblert per una capa de terra marró fosc (UE 805). La seva cronologia es podia establir entorn la segona meitat del segle XIX. Per la seva construcció es va excavar un retall (UE 803) al terreny natural (UE 806) format per argiles i llims.



Dues vistes de les restes de la claveguera UE 804 documentada

Finalment la rasa no va presentar cap resta arqueològica però sí material ceràmic del segle XIX amb algun fragment de cronologia anterior.

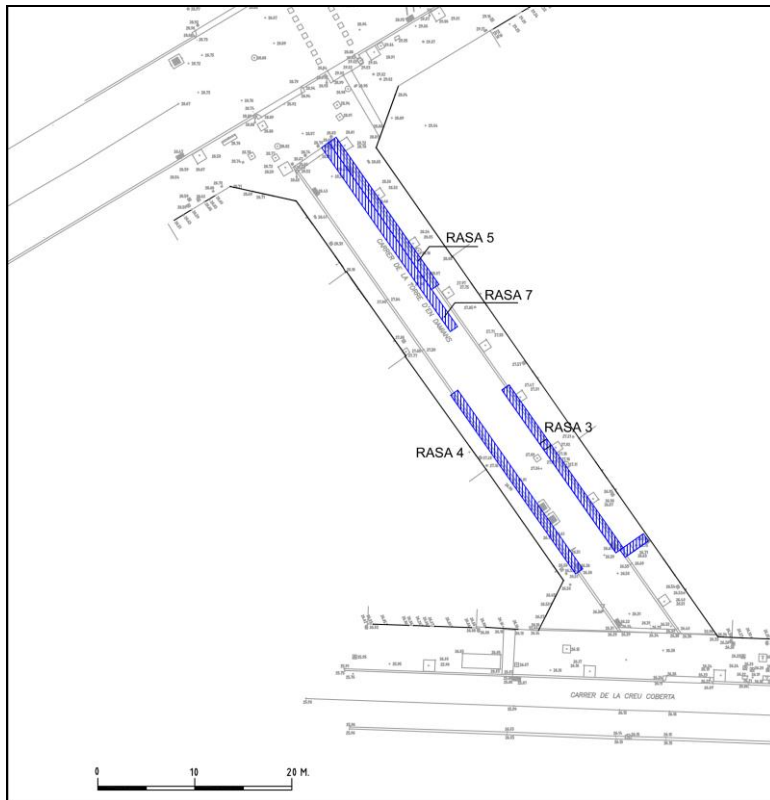


Vista final de la Rasa 8 i a la dreta detall del perfil de la rasa



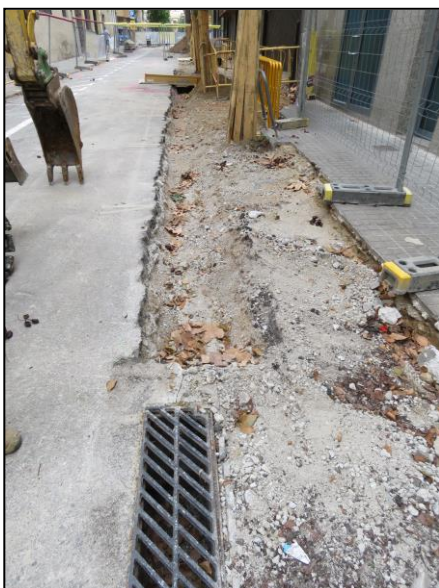
Rases al carrer Torre d'en Damians

En aquest carrer es van realitzar un total de quatre rases, que es corresponien amb els números 3, 4, 5 i 7. El tram de carrer on es va intervenir es corresponia amb els números 1 al 7 i 2 al 8.



Planta general on es detallen les rases realitzades al carrer de Torre d'en Damians

Rasa 3: Aquesta rasa es va fer al costat dels número parells i va tenir una longitud de 20,50 metres, amb una amplada de 0,90 metres, arribant a una fondària de 1,20 metres. Al seu tram inicial es va fer un pou per sondejar la presència de serveis soterrats.



A l'esquerra inici de la Rasa 3 i a la dreta sondeig per localitzar els serveis



Un cop afectats asfalt, formigó i una capa de reompliment (UE 300, UE 301 i UE 302) es trobà a uns 13 metres de l'inici de la rasa les restes d'una claveguera de maons i perfil en U (UE 304).



Vista de les restes de la claveguera de maons (UE 304)

Un cop afectada la claveguera i sense trobar cap més estructura, es continuà la rasa arribant al nivell natural (UE 305).



Dues vistes oposades de la Rasa 3 un cop realitzada

Un cop finalitzada la Rasa 3 no es va trobar cap estructura arqueològica a banda de la claveguera de maons ja documentada la qual fou afectada i que va permetre continuar la intervenció.

Rasa 4: Aquesta rasa es va realitzar davant els números senars del carrer. Presenta una longitud de 22,50 metres amb una amplada de 0,90 metres i arribant a una fondària de 1,00 metres.

Es va picar l'asfalt i el formigó (UE 400 i UE 401) rebaixant uns 30 cm del l'estrat UE 402 quan es van trobar un tub antic que protegia uns cables d'electricitat (UE 404).



Vista del tub que envolta els cables d'electricitat

Per sota els tubs ja es va trobar el terreny natural (UE 405) sense trobar cap estructura arqueològica, trobant únicament material ceràmic del segle XIX.



A l'esquerra vista final de la Rasa 4 i a la dreta detall del perfil

Rasa 5: Aquesta rasa es va fer com a continuació de la Rasa 3 feta anteriorment. Presenta una longitud de 18,50 metres arribant a assolir poca potència i sense documentar cap resta arqueològica.



Vista final de la Rasa 5

Rasa 7: Aquesta fou la darrera rasa que es va documentar en aquest sector del carrer i es va fer paral·lela a la Rasa 5 ja documentada i per passar serveis elèctrics. Presentava una llargada final de 23,45 metres i també poca potència. No es va documentar cap resta arqueològica, només alguns fragments de ceràmica del segle XIX.



Vista del sector on s'ubica la Rasa 7 que es troba marcada

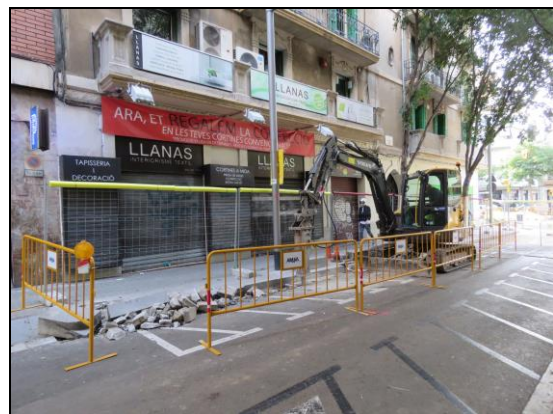
La seva seqüència consistí en una capa d'asfalt (U 700), seguida d'una preparació de formigó (UE 701), trobant a sota un reompliment i/o anivellament de terra (UE 702), trobant a sota serveis antics (UE 703) i sense arribar al terreny natural, donat que la rasa tenia poca potència.



A l'esquerra procés de rebaix de la Rasa 7 i a la dreta un cop finalitzada la excavació

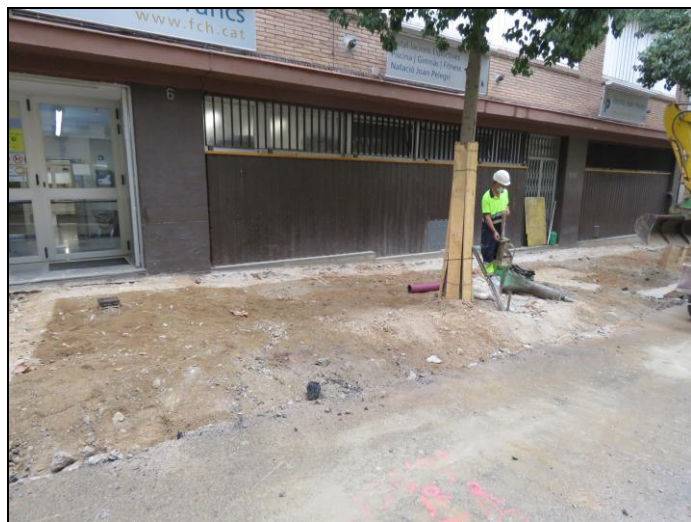
Demolició i rebaix de les voreres

Finalment es va fer el seguiment i control arqueològic del rebaix de les voreres. Malgrat tot el rebaix no va aportar cap informació rellevant, donat que únicament es va extreure el panot i la seva preparació, tan en el carrer del rector Triadó com en el carrer Torre d'en Damians.



Afectació de la vorera i rebaix al carrer Rector Triadó

Memòria de la intervenció arqueològica realitzada al carrer de la Torre d'en Damians, 1-7 i 2-8 i carrer del Rector Triadó, 1-19 i 2-20. Barcelona (Barcelonès) CODI: 084/21)



Tres imatges del rebaix realitzat al carrer Torre d'en Damians

Un cop realitzades les rases de serveix i el control del rebaixos de les voreres es va donar per acabada la intervenció arqueològica.



5.- CONCLUSIONS

El seguiment arqueològic de la realització de les rases i el rebaix dels sectors on s'ha intervingut ha donat com a resultat la documentació de part de l'antiga xarxa de clavegueram existents als carrers, com per exemple a la Rasa 3 (Torre d'en Damians) i Rasa 8 (Rector Triadó).

També ha estat possible la recuperació de material ceràmic, consistent de forma majoritària, en ceràmica de cuina comuna i vaixel·la domèstica vidrada, que presenten una cronologia entorn mitjan segle XIX.

La cronologia de la ceràmica coincideix amb els primers moments d'urbanització d'aquest sector del barri d'Hostafrancs.

Segons la documentació consultada en els terrenys on es situen els carrers, objecte d'intervenció, hi havia una torre de vigilància que controlava el territori i que estava relacionada amb el castell de Montjuïc. Aquesta torre va jugar un paper determinant durant la batalla de Montjuïc del 26 de gener de 1641 dins el context de la Guerra dels Segadors. De la torre, malgrat tot només ha restat el nom del carrer, Torre d'en Damians.

A finals del segle XVIII Hostafrancs formava part del límit municipal de Sants, el qual arribava fins a la Creu Coberta i era lloc de pas del camí principal que anava a Madrid, amb la construcció de la carretera Reial el 1785 que aprofitava l'antic traçat del camí.

D'aquesta manera a inicis del segle XIX al barri es començaren a construir cases a tocar la nova Carretera Reial. En un primer moment eren barraques i després es començaren a construir cases de planta baixa i primer pis, amb un hortet al darrera.

Entre 1839 i 1859 Hostafrancs va experimentar un gran creixement amb la instal·lació de noves indústries, sobre tot manufactureres i posteriorment el comerç entorn l'eix de la Creu Coberta.



Sobre la urbanització dels carrers i la construcció de noves cases es pot donar fe amb diverses cases documentades al carrer de Rector Triadó, on es poden observar a les reixes del portals de les cases les dates de 1872 i 1876 que posen de manifest el seu creixement com a barri.



Finca de 1876 al número 17 del carrer rector Triadó



Finca de 1872 al número 5 del carrer rector Triadó

En definitiva la intervenció ha permès confirmar que la ocupació d'aquest sector del barri d'Hostafrancs és molt recent i no s'han trobat en aquests punts mostres de d'un poblament anterior.

6. BIBLIOGRAFIA

BALAGUER, V. (1865): **Las calles de Barcelona**, 2 volums. Barcelona.

CIRICI, A. (1971) **Barcelona pam a pam**. Editorial Teide, Barcelona.

GALERA, M.; ROCA, F.; TARRAGÓ, S. (1982) **Atlas de Barcelona**. Barcelona

PEREIRA HERNÁNDEZ, I (2019) *Anuari d'Arqueologia i Patrimoni de Barcelona 2017*. Ajuntament de Barcelona, Institut de Cultura, Servei d'Arqueologia de Barcelona, pàgs. 67-68.

SOBREQUÉS I CALLICÓ, Jaume (Dir.) (1992) **Història de Barcelona**. Volum 1 *La ciutat antiga*, Volum 2 *La formació de la Barcelona medieval* Volum 3 *La ciutat consolidada (segles XIII-XV)*, Volum 4 *Barcelona dins de la Catalunya moderna (segles XVI-XVII)*. Ajuntament de Barcelona i Enciclopèdia Catalana, Barcelona.



ANNEX I. FITXES D' UNITATS ESTRATIGRÀFIQUES



ANNEX 1.- FITXES D'UNITATS ESTRATIGRÀFIQUES

Estructura

Estrat

Retall

RASES AL CARRER DEL RECTOR TRIADÓ

RASA 1

- U.E. 100**
DEFINICIÓ: Estructura
SEQÜÈNCIA FÍSICA: Cobreix a 101
Se li adossa 105
DESCRIPCIÓ: Capa d'asfalt formada per grava, sorra, betum i pols mineral
CRONOLOGIA: Contemporània. Segle XX-XXI
- U.E. 101**
DEFINICIÓ: Estructura
SEQÜÈNCIA FÍSICA: Cobert per 100
Cobreix a 102, 103, 104
DESCRIPCIÓ: Capa de preparació de formigó d'uns 12 cm de gruix
CRONOLOGIA: Contemporània. Segle XX-XXI
- U.E. 102**
DEFINICIÓ: Estrat
SEQÜÈNCIA FÍSICA: Cobert per 101
Cobreix a 105, 108
S'adossa a 103
DESCRIPCIÓ: Capa de terra vegetal de color marró clar d'uns 25 cm de gruix
CRONOLOGIA: Contemporània. Mitjan segle XX
- U.E. 103**
DEFINICIÓ: Negatiu
DISTINCIÓ: Retall
SEQÜÈNCIA FÍSICA: Reomplert per 105
Se li adossa 102
DESCRIPCIÓ: Retall per assentar el col·lector UE 105
CRONOLOGIA: Moderna-Contemporània. Segle XVIII-XIX
- U.E. 104**
DEFINICIÓ: Estructura
SEQÜÈNCIA FÍSICA: Cobert per 105
Cobreix a 103
DESCRIPCIÓ: Col·lector d'aigües fecals
CRONOLOGIA: Contemporània. Mitjan segle XIX
- U.E. 105**
DEFINICIÓ: Estrat
SEQÜÈNCIA FÍSICA: Cobert per 102
Cobreix a 108
DESCRIPCIÓ: capa de terra que cobreix el col·lector UE 104
CRONOLOGIA: Contemporània. Segle XX



- △ **U.E. 106**
DEFINICIÓ: Negatiu
DISTINCIÓ: Retall
SEQÜÈNCIA FÍSICA: Reomplert per 107
DESCRIPCIÓ: Retall de forma ovalada d'origen antròpic
CRONOLOGIA: Moderna-Contemporània. Segle XVIII-XIX
- **U.E. 107**
DEFINICIÓ: Estrat
SEQÜÈNCIA FÍSICA: Cobert per 107
Reomple a 106
DESCRIPCIÓ: Rebliment del retall UE 106 format per terra, tot-u i material ceràmic
CRONOLOGIA: Moderna-Contemporània. Segle XVIII-XIX
- **U.E. 108**
DEFINICIÓ: Estrat
SEQÜÈNCIA FÍSICA: Cobert per 102, 105, 107
DESCRIPCIÓ: Sediment format per argiles i llims
CRONOLOGIA: --

RASA 2

- **U.E. 200**
DEFINICIÓ: Estructura
SEQÜÈNCIA FÍSICA: Cobreix a 201
DESCRIPCIÓ: Capa d'asfalt formada per grava, sorra, betum i pols mineral
CRONOLOGIA: Contemporània. Segle XX-XXI
- **U.E. 201**
DEFINICIÓ: Estructura
SEQÜÈNCIA FÍSICA: Cobert per 200
Cobreix a 202
DESCRIPCIÓ: Preparació de formigó
CRONOLOGIA: Contemporània. Segle XX-XXI
- **U.E. 202**
DEFINICIÓ: Estrat
SEQÜÈNCIA FÍSICA: Cobert per 201
Cobreix a 203
DESCRIPCIÓ: Estrat de reompliment de terra per pujar la cota del carrer
CRONOLOGIA: Contemporània. Mitjan segle XX
- **U.E. 203**
DEFINICIÓ: Estrat
SEQÜÈNCIA FÍSICA: Cobert per 202
DESCRIPCIÓ: Sediment natural format per argiles i llims
CRONOLOGIA: --

RASA 6

- **U.E. 600**
DEFINICIÓ: Estructura
SEQÜÈNCIA FÍSICA: Cobreix a 601
DESCRIPCIÓ: Capa d'asfalt formada per grava, sorra, betum i pols mineral
CRONOLOGIA: Contemporània. Segle XX-XXI



- **U.E. 601**
DEFINICIÓ: Estructura
SEQÜÈNCIA FÍSICA: Igual a 614
Cobreix a 602
DESCRIPCIÓ: Capa de formigó o planxé
CRONOLOGIA: Contemporània. Segle XX-XXI
- **U.E. 602**
DEFINICIÓ: Estrat
SEQÜÈNCIA FÍSICA: Igual a 654
Cobert per 601, 612
Cobreix a 603, 627, 636
Reomple a 603
DESCRIPCIÓ: Estrat de reompliment format per argiles plàstiques d'uns 40-45 cm de potència.
CRONOLOGIA: Contemporani. Segle XX
- △ **U.E. 603**
DEFINICIÓ: Negatiu
DISTINCIÓ: Retall
SEQÜÈNCIA FÍSICA: Cobert per 602
Reomplert per 604, 605
DESCRIPCIÓ: Retall de fonamentació per assentar el col·lector UE 604
CRONOLOGIA: Contemporània. Segle XX
- **U.E. 604**
DEFINICIÓ: Estructura
SEQÜÈNCIA FÍSICA: Reomple a 603
DESCRIPCIÓ: Col·lector de formigó
CRONOLOGIA: Contemporània. Segle XX
- **U.E. 605**
DEFINICIÓ: Estrat
SEQÜÈNCIA FÍSICA: Cobert per 602
Reomple a 603
DESCRIPCIÓ: Capa de terra que cobreix el col·lector UE 604
CRONOLOGIA: Contemporània. Segle XX
- △ **U.E. 606**
DEFINICIÓ: Negatiu
DISTINCIÓ: Retall
SEQÜÈNCIA FÍSICA: Reomplert per 607
DESCRIPCIÓ: Retall de forma ovalada que aprofita una petita depressió del terreny
CRONOLOGIA: Contemporània. Segle XX
- **U.E. 607**
DEFINICIÓ: Estrat
SEQÜÈNCIA FÍSICA: Cobert per 602
Reomple a 606
DESCRIPCIÓ: Rebliment de grava i sorra per anivellar el retall UE 606
CRONOLOGIA: Contemporània. Segle XX
- **U.E. 608**
DEFINICIÓ: Estructura



- SEQÜÈNCIA FÍSICA:** Reomple a 609
DESCRIPCIÓ: Baixant de ceràmica
CRONOLOGIA: Contemporània. Segle XIX-XX
- △ **U.E. 609**
DEFINICIÓ: Negatiu
DISTINCIÓ: Retall
SEQÜÈNCIA FÍSICA: Reomplert per 608, 619
DESCRIPCIÓ: Retall per passar el baixant UE 608
CRONOLOGIA: Contemporània. Segle XX
- **U.E. 619**
DEFINICIÓ: Estrat
SEQÜÈNCIA FÍSICA: Cobert per 602
Reomple a 609
DESCRIPCIÓ: Rebliment de grava i sorra de la rasa UE 609
CRONOLOGIA: Contemporània. Segle XX
- △ **U.E. 626**
DEFINICIÓ: Negatiu
DISTINCIÓ: Retall
SEQÜÈNCIA FÍSICA: Reomplert per 627, 628
DESCRIPCIÓ: Retall per passar el tub de gas UE 628
CRONOLOGIA: Contemporània. Segle XX
- **U.E. 627**
DEFINICIÓ: Estrat
SEQÜÈNCIA FÍSICA: Cobert per 602
Reomple a 626
DESCRIPCIÓ: Rebliment de terra del retall UE 626
CRONOLOGIA: Contemporània. Segle XX
- **U.E. 628**
DEFINICIÓ: Estructura
SEQÜÈNCIA FÍSICA: Reomple a 626
DESCRIPCIÓ: Tub de gas
CRONOLOGIA: Contemporània. Segle XX
- △ **U.E. 629**
DEFINICIÓ: Negatiu
DISTINCIÓ: Retall
SEQÜÈNCIA FÍSICA: Reomplert per 628, 629, 637
DESCRIPCIÓ: Retall per passar una baixant ceràmica UE 637
CRONOLOGIA: Contemporània. Segle XX
- **U.E. 636**
DEFINICIÓ: Estrat
SEQÜÈNCIA FÍSICA: Cobert per 602
Reomple a 629
DESCRIPCIÓ: Rebliment de terra del retall UE 629
CRONOLOGIA: Contemporània. Segle XX
- **U.E. 637**
DEFINICIÓ: Estructura
SEQÜÈNCIA FÍSICA: Reomple a 638



DESCRIPCIÓ: Baixant de ceràmica
CRONOLOGIA: Contemporània. Segle XIX-XX

- △ **U.E. 638**
DEFINICIÓ: Negatiu
DISTINCIÓ: Retall
SEQÜÈNCIA FÍSICA: Reomplert per 637
DESCRIPCIÓ: Retall per passar la fibra òptica UE 646
CRONOLOGIA: Contemporània. Segle XXI
- **U.E. 639**
DEFINICIÓ: Estrat
SEQÜÈNCIA FÍSICA: Cobert per 607
DESCRIPCIÓ: Sediment natural format per argiles i llims
CRONOLOGIA: --
- **U.E. 646**
DEFINICIÓ: Estructura
SEQÜÈNCIA FÍSICA: Reomple a 638
DESCRIPCIÓ: Element de protecció de la fibra òptica
CRONOLOGIA: Contemporània. Segle XXI
- **U.E. 647**
DEFINICIÓ: Estructura
SEQÜÈNCIA FÍSICA: Reomple a 649
DESCRIPCIÓ: Diversos serveis fitosanitaris
CRONOLOGIA: Contemporània. Segle XX
- △ **U.E. 648**
DEFINICIÓ: Negatiu
DISTINCIÓ: Retall
SEQÜÈNCIA FÍSICA: Reomplert per 647, 649
DESCRIPCIÓ: Retall per serveis fitosanitaris
CRONOLOGIA: Contemporània. Segle XXI
- **U.E. 649**
DEFINICIÓ: Estrat
SEQÜÈNCIA FÍSICA: Reomple a 647
DESCRIPCIÓ: Rebliment de terra del retall UE 648
CRONOLOGIA: Contemporània. Segle XXI

Escomesa 1

- **U.E. 610**
DEFINICIÓ: Estructura
SEQÜÈNCIA FÍSICA: Cobreix a 611
DESCRIPCIÓ: Panots. Lloseta de morter de ciment i sorra per fer de paviment
CRONOLOGIA: Contemporània. Finals segle XX
- **U.E. 611**
DEFINICIÓ: Estructura
SEQÜÈNCIA FÍSICA: Cobert per 610
Cobreix a 613
DESCRIPCIÓ: Capa de morter que assenta els panots
CRONOLOGIA: Contemporània. Mitjan segle XIX



- U.E. 612**
DEFINICIÓ: Estructura
SEQÜÈNCIA FÍSICA: Cobert per 611
Cobreix a 602
DESCRIPCIÓ: Capa de formigó o planxé
CRONOLOGIA: Contemporània. Mitjan segle XX
- U.E. 613**
DEFINICIÓ: Estrat
SEQÜÈNCIA FÍSICA: Cobert per 601, 612
Cobreix a 603, 605
DESCRIPCIÓ: Estrat de Reompliment de terra
CRONOLOGIA: Contemporani. Mitjan segle XX
- U.E. 614**
DEFINICIÓ: Estructura
SEQÜÈNCIA FÍSICA: Igual a 601
Cobreix a 602
DESCRIPCIÓ: Capa de formigó o planxé
CRONOLOGIA: Contemporània. Mitjan segle XX
- U.E. 615**
DEFINICIÓ: Estrat
SEQÜÈNCIA FÍSICA: Igual a 602
Cobert per 614
DESCRIPCIÓ: Estrat de reompliment d'argiles plàstiques
CRONOLOGIA: Contemporània. Segle XX
- U.E. 616**
DEFINICIÓ: Negatiu
DISTINCIÓ: Retall
SEQÜÈNCIA FÍSICA: Cobert per 615
Talla a 602
Reomplert per 617, 618
DESCRIPCIÓ: Retall per passar una canalització d'aigua UE 617
CRONOLOGIA: Contemporània. Segle XX
- U.E. 617**
DEFINICIÓ: Estructura
SEQÜÈNCIA FÍSICA: Igual a 601
Cobreix a 602
DESCRIPCIÓ: Canalització d'aigua
CRONOLOGIA: Contemporània. Mitjan segle XX
- U.E. 618**
DEFINICIÓ: Estrat
SEQÜÈNCIA FÍSICA: Igual a 602
Cobert per 614
DESCRIPCIÓ: Estrat de Reompliment del retall UE 616
CRONOLOGIA: Contemporània. Mitjan segle XX

Escomesa 2

- U.E. 620**
DEFINICIÓ: Estructura



SEQÜÈNCIA FÍSICA: Cobreix a 621
DESCRIPCIÓ: Panots. Lloseta de morter de ciment i sorra per fer de paviment
CRONOLOGIA: Contemporània. Finals segle XX

- **U.E. 621**
DEFINICIÓ: Estructura
SEQÜÈNCIA FÍSICA: Cobert per 620
Cobreix a 622
DESCRIPCIÓ: Capa de morter que assenta els panots
CRONOLOGIA: Contemporània. Mitjan segle XIX

- **U.E. 622**
DEFINICIÓ: Estructura
SEQÜÈNCIA FÍSICA: Cobert per 621
Cobreix a 624
DESCRIPCIÓ: Capa de formigó o planxé
CRONOLOGIA: Contemporània. Mitjan segle XX

- △ **U.E. 623**
DEFINICIÓ: Negatiu
DISTINCIÓ: Retall
SEQÜÈNCIA FÍSICA: Talla a 602
Reomplert per 624, 625
DESCRIPCIÓ: Retall o rasa de serveis per canalització elèctrica
CRONOLOGIA: Contemporània. Segle XX

- **U.E. 624**
DEFINICIÓ: Estrat
SEQÜÈNCIA FÍSICA: Igual a 602
Cobert per 622
Reomple a 623
DESCRIPCIÓ: Estrat de reompliment del retall UE 623
CRONOLOGIA: Contemporània. Mitjan segle XX

- **U.E. 625**
DEFINICIÓ: Estructura
SEQÜÈNCIA FÍSICA: Reomple a 623
Cobert per 624
DESCRIPCIÓ: Cablejat i diferents serveis elèctrics
CRONOLOGIA: Contemporània. Mitjan segle XX

Escomesa 3

- **U.E. 630**
DEFINICIÓ: Estructura
SEQÜÈNCIA FÍSICA: Cobreix a 631
DESCRIPCIÓ: Panots Lloseta de morter de ciment i sorra per fer de paviment.
CRONOLOGIA: Contemporània. Finals segle XX

- **U.E. 631**
DEFINICIÓ: Estructura
SEQÜÈNCIA FÍSICA: Cobert per 630
Cobreix a 633
DESCRIPCIÓ: Capa de morter que assenta els panots
CRONOLOGIA: Contemporània. Mitjan segle XIX



- **U.E. 632**
DEFINICIÓ: Estructura
SEQÜÈNCIA FÍSICA: Cobert per 631
Cobreix a 634, 635
DESCRIPCIÓ: Capa de formigó o planxé
CRONOLOGIA: Contemporània. Mitjan segle XX
- △ **U.E. 633**
DEFINICIÓ: Negatiu
DISTINCIÓ: Retall
SEQÜÈNCIA FÍSICA: Cobert per 632
Talla a 602
Reomplert per 634, 635
DESCRIPCIÓ: Retall o rasa de serveis per canalització elèctrica
CRONOLOGIA: Contemporània. Segle XX
- **U.E. 634**
DEFINICIÓ: Estrat
SEQÜÈNCIA FÍSICA: Igual a 602
Cobert per 632
Reomple a 633
DESCRIPCIÓ: Estrat de Reompliment del retall UE 633
CRONOLOGIA: Contemporània. Mitjan segle XX
- **U.E. 635**
DEFINICIÓ: Estructura
SEQÜÈNCIA FÍSICA: Cobert per 634
Reomple a 633
DESCRIPCIÓ: Cablejat i diferents serveis elèctrics
CRONOLOGIA: Contemporània. Mitjan segle XX

Escomesa 4

- **U.E. 640**
DEFINICIÓ: Estructura
SEQÜÈNCIA FÍSICA: Cobreix a 641
DESCRIPCIÓ: Panots Lloseta de morter de ciment i sorra per fer de paviment.
CRONOLOGIA: Contemporània. Finals segle XX
- **U.E. 641**
DEFINICIÓ: Estructura
SEQÜÈNCIA FÍSICA: Cobert per 640
Cobreix a 643
DESCRIPCIÓ: Capa de morter que assenta els panots
CRONOLOGIA: Contemporània. Mitjan segle XIX
- **U.E. 642**
DEFINICIÓ: Estructura
SEQÜÈNCIA FÍSICA: Cobert per 641
Cobreix a 644
DESCRIPCIÓ: Capa de formigó o planxé
CRONOLOGIA: Contemporània. Mitjan segle XX
- △ **U.E. 643**
DEFINICIÓ: Negatiu



DISTINCIÓ: Retall
SEQÜÈNCIA FÍSICA: Reomplert per 644, 645
DESCRIPCIÓ: Retall o rasa de serveis per canalització elèctrica
CRONOLOGIA: Contemporània. Segle XX

- **U.E. 644**
DEFINICIÓ: Estrat
SEQÜÈNCIA FÍSICA: Igual a 602
Cobert per 642
Reomple a 643
DESCRIPCIÓ: Estrat de Reompliment del retall UE 643
CRONOLOGIA: Contemporània. Mitjan segle XX

- **U.E. 645**
DEFINICIÓ: Estructura
SEQÜÈNCIA FÍSICA: Cobert per 644
DESCRIPCIÓ: Cablejat i diferents serveis elèctrics
CRONOLOGIA: Contemporània. Mitjan segle XX

Escomesa 5

- **U.E. 650**
DEFINICIÓ: Estructura
SEQÜÈNCIA FÍSICA: Cobreix a 651
DESCRIPCIÓ: Panots. Lloseta de morter de ciment i sorra per fer de paviment
CRONOLOGIA: Contemporània. Finals segle XX

- **U.E. 651**
DEFINICIÓ: Estructura
SEQÜÈNCIA FÍSICA: Cobert per 650
Cobreix a 653
DESCRIPCIÓ: Capa de morter que assenta els panots
CRONOLOGIA: Contemporània. Finals segle XX

- **U.E. 652**
DEFINICIÓ: Estructura
SEQÜÈNCIA FÍSICA: Cobert per 651
Cobreix a 654
DESCRIPCIÓ: Capa de formigó o planxé
CRONOLOGIA: Contemporània. Mitjan segle XX

- △ **U.E. 653**
DEFINICIÓ: Negatiu
DISTINCIÓ: Retall
SEQÜÈNCIA FÍSICA: Reomplert per 654, 655
DESCRIPCIÓ: Retall o rasa de serveis per canalització elèctrica
CRONOLOGIA: Contemporània. Segle XX

- **U.E. 654**
DEFINICIÓ: Estrat
SEQÜÈNCIA FÍSICA: Igual a 602
Cobert per 652
Reomple a 653
DESCRIPCIÓ: Estrat de Reompliment del retall UE 653
CRONOLOGIA: Contemporània. Mitjan segle XX



- **U.E. 655**
DEFINICIÓ: Estructura
SEQÜÈNCIA FÍSICA: Cobert per 654
Romple a 653
DESCRIPCIÓ: Cablejat i diferents serveis elèctrics
CRONOLOGIA: Contemporània. Mitjan segle XX

RASA 8

- **U.E. 800**
DEFINICIÓ: Estructura
SEQÜÈNCIA FÍSICA: Cobreix a 801
DESCRIPCIÓ: Capa d'asfalt formada per grava, sorra, betum i pols mineral
CRONOLOGIA: Contemporània. Segle XX
- **U.E. 801**
DEFINICIÓ: Estructura
SEQÜÈNCIA FÍSICA: Cobert per 800
Cobreix a 802
DESCRIPCIÓ: Capa de formigó o planxé
CRONOLOGIA: Contemporània. Segle XX
- **U.E. 802**
DEFINICIÓ: Estrat
SEQÜÈNCIA FÍSICA: Cobert per 801
Cobreix a 805
DESCRIPCIÓ: Estrat de reompliment
CRONOLOGIA: Contemporània. Segle XX
- △ **U.E. 803**
DEFINICIÓ: Negatiu
DISTINCIÓ: Retall
SEQÜÈNCIA FÍSICA: Talla a 807
Reomplert per 804, 805
DESCRIPCIÓ: Retall de fonamentació per assentar una claveguera en desús
CRONOLOGIA: Contemporània. Mitjan segle XIX
- **U.E. 804**
DEFINICIÓ: Estructura
SEQÜÈNCIA FÍSICA: Reomple a 803
DESCRIPCIÓ: Restes d'una claveguera de maons i perfil en U que es troba en desús
CRONOLOGIA: Contemporània. Mitjan segle XIX
- **U.E. 805**
DEFINICIÓ: Estrat
SEQÜÈNCIA FÍSICA: Reomple a 803
DESCRIPCIÓ: Estrat de terra color marró fosc
CRONOLOGIA: Modern. Mitjan segle XVII-Inicis segle XVIII
- **U.E. 806**
DEFINICIÓ: Estrat
SEQÜÈNCIA FÍSICA: Cobert per 805
DESCRIPCIÓ: Sediment format per argiles i llims
CRONOLOGIA: --



RASES AL CARRER TORRE D'EN DAMIANS

RASA 3

- U.E. 300**
DEFINICIÓ: Estructura
SEQÜÈNCIA FÍSICA: Cobreix a 301
DESCRIPCIÓ: Capa d'asfalt formada per grava, sorra, betum i pols mineral
CRONOLOGIA: Contemporània. Segle XX-XXI

- U.E. 301**
DEFINICIÓ: Estructura
SEQÜÈNCIA FÍSICA: Cobert per 300
Cobreix a 302
DESCRIPCIÓ: Capa de formigó o planxé
CRONOLOGIA: Contemporània. Segle XX-XXI

- U.E. 302**
DEFINICIÓ: Estrat
SEQÜÈNCIA FÍSICA: Cobert per 301
Cobreix a 305
DESCRIPCIÓ: Estrat de reompliment
CRONOLOGIA: Contemporània. Segle XX

- U.E. 303**
DEFINICIÓ: Negatiu
DISTINCIÓ: Retall
SEQÜÈNCIA FÍSICA: Talla a 306
Reomplert per 304, 305
DESCRIPCIÓ: Retall per construir la claveguera UE 304
CRONOLOGIA: Contemporània. Mitjan segle XIX

- U.E. 304**
DEFINICIÓ: Estructura
SEQÜÈNCIA FÍSICA: Reomple a 303
DESCRIPCIÓ: Claveguera
CRONOLOGIA: Contemporània. Mitjan segle XIX

- U.E. 305**
DEFINICIÓ: Estrat
SEQÜÈNCIA FÍSICA: Cobert per 302
Reomple a 303, 304
DESCRIPCIÓ: Reompliment de terra del retall UE 303
CRONOLOGIA: Contemporània. Mitjan segle XIX

- U.E. 306**
DEFINICIÓ: Estrat
SEQÜÈNCIA FÍSICA: Cobert per 302
DESCRIPCIÓ: Sediment format per argiles i llims
CRONOLOGIA: --



RASA 4

- **U.E. 400**
DEFINICIÓ: Estructura
SEQÜÈNCIA FÍSICA: Cobreix a 401
DESCRIPCIÓ: Capa d'asfalt formada per grava, sorra, betum i pols mineral
CRONOLOGIA: Contemporània. Mitjan segle XIX

- **U.E. 401**
DEFINICIÓ: Estructura
SEQÜÈNCIA FÍSICA: Cobert per 400
Cobreix a 402
DESCRIPCIÓ: Preparació consistent en un planxé de formigó
CRONOLOGIA: Contemporània. Mitjan segle XIX

- **U.E. 402**
DEFINICIÓ: Estrat
SEQÜÈNCIA FÍSICA: Cobert per 401
Cobreix a 405
DESCRIPCIÓ: Estrat d'anivellament
CRONOLOGIA: Contemporània. Segle XIX

- △ **U.E. 403**
DEFINICIÓ: Negatiu
DISTINCIÓ: Retall
SEQÜÈNCIA FÍSICA: Talla a 406
Reomplert per 404, 405
DESCRIPCIÓ: Retall de fonamentació per assentar uns tubs d'oli per protegir cables elèctrics
CRONOLOGIA: Contemporània. Segle XX

- **U.E. 404**
DEFINICIÓ: Estructura
SEQÜÈNCIA FÍSICA: Reomple a 403
DESCRIPCIÓ: Tub d'oli per protegir conduccions elèctriques
CRONOLOGIA: Contemporània. Segle XX

- **U.E. 405**
DEFINICIÓ: Estrat
SEQÜÈNCIA FÍSICA: Reomple a 403
DESCRIPCIÓ: Reompliment retall UE 403
CRONOLOGIA: Contemporània. Segle XIX

- **U.E. 406**
DEFINICIÓ: Estrat
SEQÜÈNCIA FÍSICA: Cobert per 405
DESCRIPCIÓ: Sediment format per argiles i llims
CRONOLOGIA: --

RASA 5

- **U.E. 500**
DEFINICIÓ: Estructura
SEQÜÈNCIA FÍSICA: Cobreix a 501
DESCRIPCIÓ: Capa d'asfalt formada per grava, sorra, betum i pols mineral
CRONOLOGIA: Contemporània. Mitjan segle XX-XXI



- **U.E. 501**
DEFINICIÓ: Estructura
SEQÜÈNCIA FÍSICA: Cobert per 501
DESCRIPCIÓ: Capa de formigó o planxé
CRONOLOGIA: Contemporània. Mitjan segle XX-XXI

RASA 7

- **U.E. 700**
DEFINICIÓ: Estructura
SEQÜÈNCIA FÍSICA: Cobreix a 701
DESCRIPCIÓ: Capa d'asfalt formada per grava, sorra, betum i pols mineral
CRONOLOGIA: Contemporània. Mitjan segle XIX

- **U.E. 701**
DEFINICIÓ: Estructura
SEQÜÈNCIA FÍSICA: Cobert per 700
Cobreix a 702
DESCRIPCIÓ: Capa de formigó o planxé
CRONOLOGIA: Contemporània. Mitjan segle XIX

- **U.E. 702**
DEFINICIÓ: Estrat
SEQÜÈNCIA FÍSICA: Cobert per 701
Cobreix a 705
DESCRIPCIÓ: Estrat de reompliment de terra
CRONOLOGIA: Contemporani. Segle XX

- △ **U.E. 703**
DEFINICIÓ: Negatiu
DISTINCIÓ: Retall
SEQÜÈNCIA FÍSICA: Talla a 702
Reomplert per 704, 705
DESCRIPCIÓ: Retall de fonamentació per assentar diferents serveis en desús
CRONOLOGIA: Contemporània. Segle XX

- **U.E. 704**
DEFINICIÓ: Estructura
SEQÜÈNCIA FÍSICA: Reomple a 703
DESCRIPCIÓ: Serveis antics en desús (tubs de plom)
CRONOLOGIA: Contemporània. Segle XX

- **U.E. 705**
DEFINICIÓ: Estructura
SEQÜÈNCIA FÍSICA: Reomple a 703
DESCRIPCIÓ: Canalització de gas
CRONOLOGIA: Contemporània. Segle XX



- **U.E. 706**
DEFINICIÓ: Estrat
SEQÜÈNCIA FÍSICA: Reomple a 703
DESCRIPCIÓ: Estrat de rebliment del retall UE 703
CRONOLOGIA: Contemporània. Segle XX



ANNEX II. INVENTARI FOTOGRÀFIC



ANNEX 2.- INVENTARI FOTOGRÀFIC

-  Carrer Rector Triadó
-  Carrer Torre d'En Damians



CARRER RECTOR TRIADÓ

ESCOMESA 1



ESCOMESA 2



ESCOMESA 3



ESCOMESA 4



01) Escomesa 4
Vista general



02) Escomesa 4
Inici



03) Escomesa 4
Situació



04) Escomesa 4
Preparació
panots



05) Escomesa 4
Afectació panots
i formigó



06) Escomesa 4
UE 645



07) Escomesa 4
UE 645



08) Escomesa 4
Final

ESCOMESA 5



01) Escomesa 5



02) Escomesa 5



03) Escomesa 5



04) Escomeses 4 i
5

RASA 1



01) Rasa 1 Pou
comprovació



02) Rasa 1 Vista
primer tram



03) Rasa 1 Vista
tram central



04) Rasa 1 Vista
tram final



05) Rasa 1 Vista
tram final



06) Rasa 1 Vista
perfil Est



07) Rasa 1 Vista
perfil Est



08) Rasa 1 Vista
des del Nord



09) Rasa 1 Vista
final des del
Nord



10) Pou inici
Rasa 1



11) Pou a l'inici
Rasa 1

RASA 2



01) Rasa 2
Afectació asfalt i
formigó



02) Rasa 2
Afectació
reompliment UE
202



03) Rasa 2 Nivell
natural UE 203



04) Rasa 2
Preparació pels
serveis



05) Rasa 2 Vista
final des del
Nord



06) Rasa 2 Vista
final des del Sud



07) Rasa 2 Detall
tram Nord

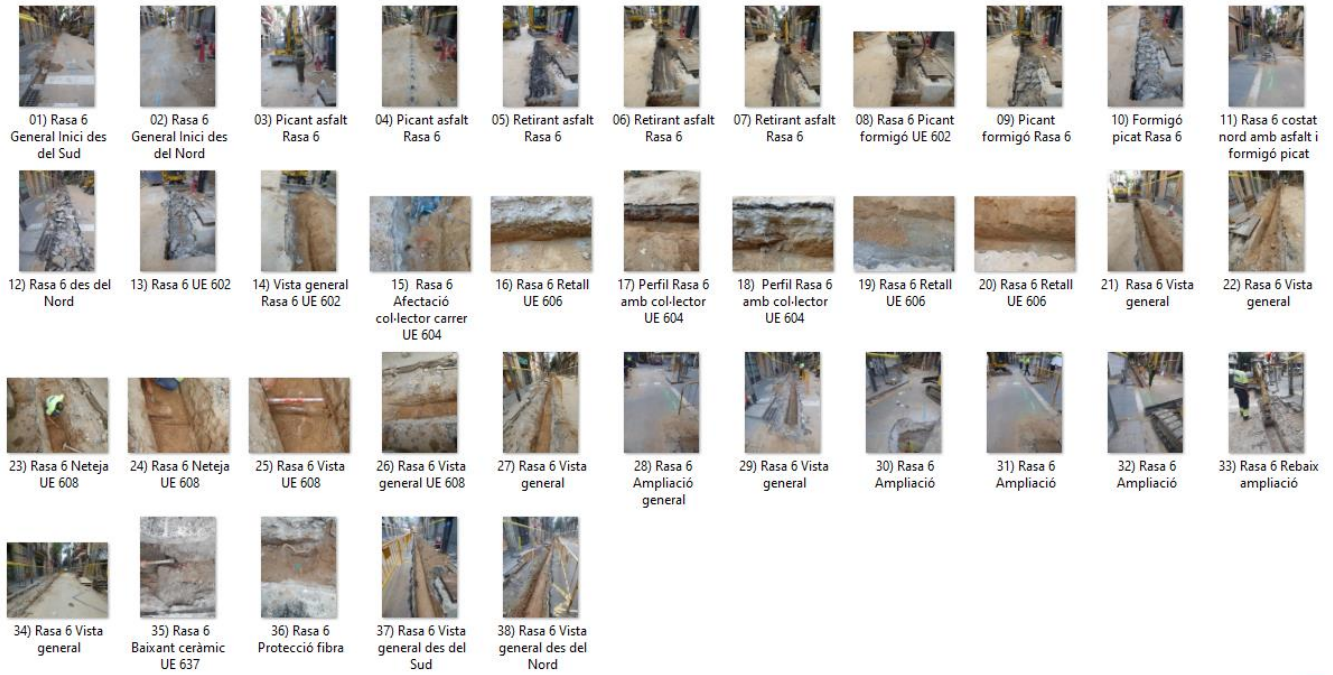


08) Rasa 2 Nous
serveis



Memòria de la intervenció arqueològica realitzada al carrer de la Torre d'en Damians, 1-7 i 2-8 i carrer del Rector Triadó, 1-19 i 2-20. Barcelona (Barcelonès) CODI: 084/21)

RASA 6



RASA 8



CARRER TORRE D'EN DAMIANS



Rasa 3



Rasa 4



Rasa 5



Rasa 7



01) Vista general carrer Torre d'en Damians



02) Vista carrer Torre d'en Damians



03) Detall vorera estreta



04) Rebaix cantonada



05) Rebaix vorera



06) Rebaix vorera



07) Rebaix vorera. Restes llambordes



08) Rebaix final vorera



09) Rebaix final vorera



10) Rebaix final vorera

RASA 3



01) Rasa 3 Afectació asfalt



02) Rasa 3 Vista des del Nord



03) Rasa 3 Afectació UE 302



04) Rasa 3 Claveguera UE 304



05) Rasa 3 Claveguera UE 304



06) Rasa 3 Claveguera UE 304



07) Rasa 3 Vista general i claveguera UE 304



08) Rasa 3 Detall claveguera UE 304



09) Rasa 3 Vista general des del Nord



10) Rasa 3 Vista general des del Sud



11) Rasa 3 Sondeig documentació serveis



12) Rasa 3 Sondeig localització serveis



13) Sondeig a Rasa 3



14) Rasa 3 Rebaix vorera



15) Rasa 3 Detall perfil



16) Rasa 3 Perfil general



17) Rasa 3 Vista final des del Nord



18) Rasa 3 Vista final des del Sud



20) Rasa 3 Rebaix vorera

RASA 4



01) Rasa 4 picant asfalt



02) Rasa 4 picant asfalt



03) Rasa 4 Afectació formigó



04) Rasa 4 afectació formigó



05) Rasa 4 Tub UE 404



06) Rasa 4 UE 402



07) Rasa 4 UE 406



08) Rasa 4 Vista final



09) Rasa 4 Perfil final

RASA 5



01) Rasa 5 Afectació asfalt i formigó



02) Rasa 5 Final



Memòria de la intervenció arqueològica realitzada al carrer de la Torre d'en Damians, 1-7 i 2-8 i carrer del Rector Triadó, 1-19 i 2-20. Barcelona (Barcelonès) CODI: 084/21)

RASA 7



01) Rasa 7 Vista general



02) Rasa 7 Inici



03) Rasa 7 Afectació asfalt



04) Rasa 7 Ampliació cantonada



05) Rasa 7 Ampliació Serveis



06) Rasa 7 asfalt picat



07) Rasa 7 Vista general amb asfalt picat



08) Rasa 7 Retirada asfalt



09) Rasa 7 UE 702



10) Rasa 7 Detall UE 701 i UE 702



11) Rasa 7 Rabaix UE 702



12) Rasa 7 Rabaix UE 702



13) Rasa 7 Tubs plom UE 704



14) Rasa 7 Tubs plom UE 704



15) Rasa 7 Tubs plom UE 704



16) Rasa 7 Tub de gas



17) Rasa 7 Tubs de gas i de plom



18) Rasa 7 Vista general Tram obert



19) Rasa 7 Vista general



20) Rasa 7 Ampliació cap el Nord



21) Sondeig per Rasa 7 a cantonada Consell de Cent



22) Sondeig per Rasa 7



23) Sondeig per Rasa 7 detall vorera



24) Rasa 7 Segon tram cap el Nord



25) Rasa 7 Afectació asfalt segon tram



26) Rasa 7 Afectació asfalt segon tram



27) Rasa 7 Afectació formigó segon tram



28) Rasa 7 UE 702 segon tram



29) Rasa 7 UE 704 (Serveis en desús)



30) Rasa 7 Vista general final segon tram



ANNEX III. INVENTARI DE MATERIALS



UE	Nº difere	Nº fragm	Classifica	Definici	Forma	Tècnica	Pasta	Dec Ext	Dec Int	Acabats	Cronologia	Observacions	Fotc
202	01	1	14001	FO	PAT	TO	AO	--	PI	VI/VI	XIX		
202	02	1	14200	SF	--	TO	AO	PI	PI	VI/VI	XVII		
202	03	1	14306	VO	PAT	TO	AO	--	PI	VI/VI	XIX	Marró i groc	
202	04	1	14306	VO	PAT	TO	AO	--	PI	AL/VI	XIX	Verd clar i fosc	
202	05	1	14100	SF	PAT	TO	AO	--	--	VI/VI	XVII-XIX		
202	06	1	14103	NA	--	TO	AO	PI	--	--	XIX	Fragment nansa	
202	07	2	14102	VO	GER	TO	AO	--	--	AL/AL	XIX		
202	08	1	14103	VO	PAT	TO	AO	--	--	AL/VI	XIX	Marró	
202	09	1	14103	VO	PAT	TO	AO	--	--	AL/VI	XIX	Marró	
202	10	1	14103	VO	OLL	TO	AO	--	--	AL/VI	XIX	Marró	
202	11	1	14103	VO	CASS	TO	AO	--	--	VI/VI	XIX	Marró	
202	12	3	14103	FO	OLL	TO	AO	--	--	AL/VI	XIX	Peces diverses	
202	13	1	14103	FO	GIB	TO	AO	--	PI	AL/VI	XVIII	Verd	
202	14	1	14103	FO	GIB	TO	AO	PI	--	VI/AL	XVIII	Verd	
202	15	1	14102	FO	GIB	TO	AO	--	--	AL/AL	XIX		
202	16	4	14103	SF	OLL	TO	AO	--	PI	AL/VI	XIX	Marró	
302	01	1	50032	SF	RAJOLA	TO	AO	PI	--	VI/AL	XVIII-XIX	De vela, blanca i verd	
402	01	1	14102	SF	PAT	TO	AO	--	PI	VI/VI	XVII		
402	02	2	14101	VO	PAT	TO	AO	PI	PI	VI/VI	XVIII-XIX	Mateixa peça. Decoració palmetes	
402	03	2	14101	SF	PAT	TO	AO	PI	PI	VI/VI	XVIII-XIX	Mateixa peça. Orles i palmetes	
402	04	1	14118	FO	PAT	TO	AO	PI	PI	VI/VI	XVIII-XIX	Decoració blau i fons blau	
402	05	1	14306	VO	SEV	TO	AO	PI	PI	VI/VI	XIX	Verd i marró	
402	06	2	14003	VO	PAT	TO	AO	--	PI	VI/VI	XIX	1 vora + 1 sf. Maró i puntets grocs	
402	07	10	14003	VO	OLL	TO	AO	--	PI	AL/VI	XIX	Marró	
402	08	1	14100	FO	ESC	TO	AO	PI	PI	VI/VI	XIX		
702	01	1	14003	VO	GIB	TO	AO	--	PI	-/VI	XIV-XVI	Verd	
702	02	1	14002	VO	GIB	TO	AO	--	--	AL/AL	XVIII-XIX		
702	03	1	14103	SF	PAT	TO	AO	PI	PI	VI/VI	XVII-XVIII	Molt rodada	
702	04	4	14100	SF	PAT	TO	AO	--	--	VI/VI	XVIII-XIX	Peces diverses	
702	05	1	14200	SF	PAT	TO	AO	PI	PI	VI/VI	XVII		

<i>UE</i>	<i>Nº difere</i>	<i>Nº fragm</i>	<i>Classifica</i>	<i>Definic</i>	<i>Forma</i>	<i>Tècnica</i>	<i>Pasta</i>	<i>Dec Ext</i>	<i>Dec Int</i>	<i>Acabats</i>	<i>Cronologia</i>	<i>Observacions</i>	<i>Fotc</i>
702	06	1	14103	SF	Oll	TO	AO	--	PI	AL/VI	XIX	Marró	
702	07	2	14102	SF	Oll	TO	AO	--	--	AL/AL	XIX		
702	08	1	14103	SF	Oll	TO	AO	--	PI	AL/VI	XIX	Decoració cercles concèntrics	

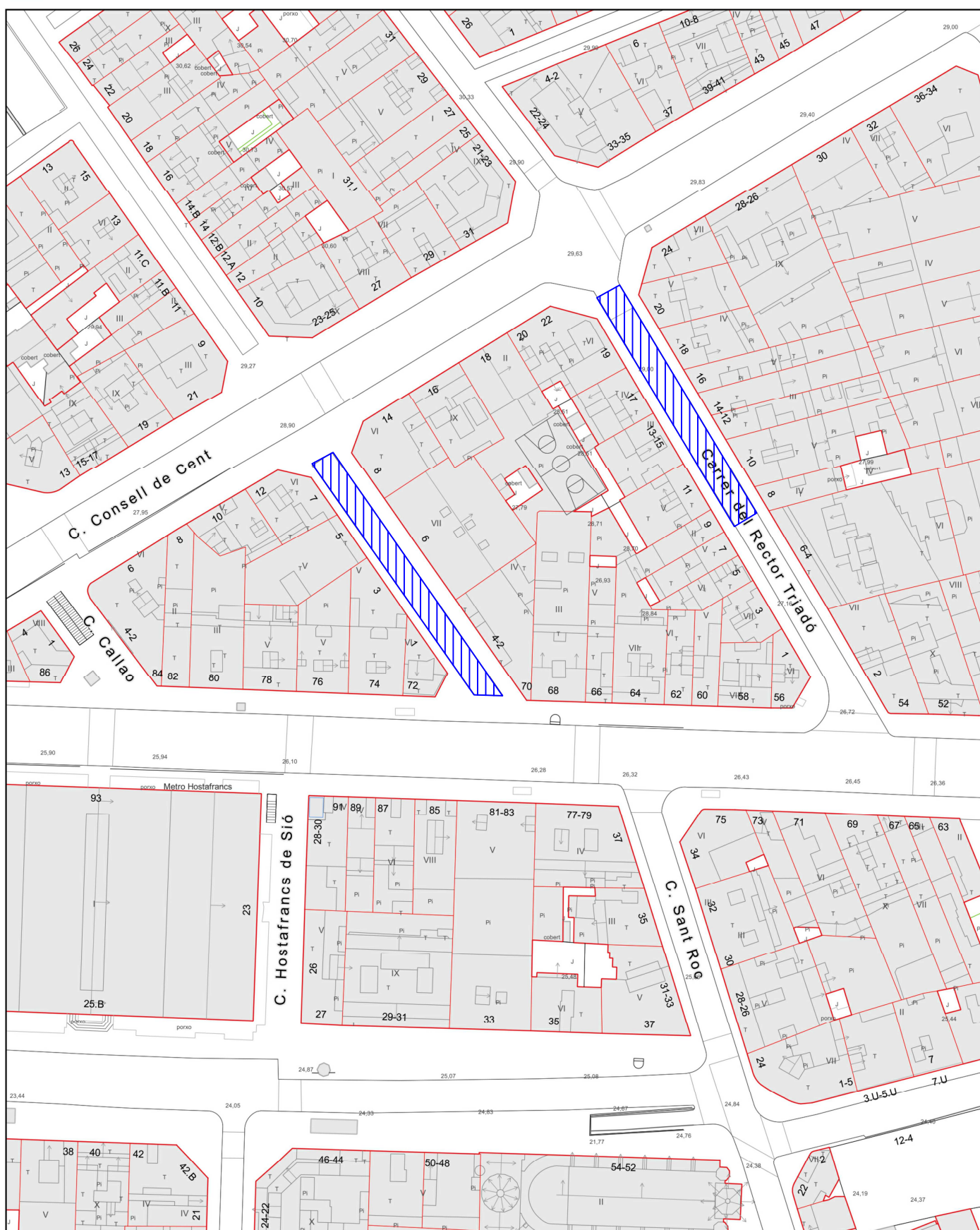
ANNEX IV. PLANIMETRIA



ANNEX 4.- PLANIMETRIA

- 1.- Planta de situació
- 2.- Planta general situació rases i escameses
- 3.- Planta rases i escameses carrer Rector Triadó
- 4.- Planta rases carrer Torre Damians
- 5.- Seccions





Direcció: Carrer de la Torre d'en Damians, 2 (Sants-Montjuïc)

Escala: 1/1000

Referencia Cadastral: 8510720DF2881B

Fecha: 20/10/2021

Coordenadas UTM-ETRS89 (m): 428.487,048; 4.580.789,632

v1.1

DOCUMENTO SIN VALOR NORMATIVO, válido sólo a efectos informativos



ARQUEÒLEGS.CAT.S.L

INTERVENCIÓ 084/21

PLANTA DE SITUACIÓ SECTORS

ESCALA 1:1000

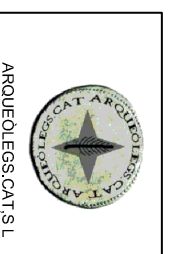
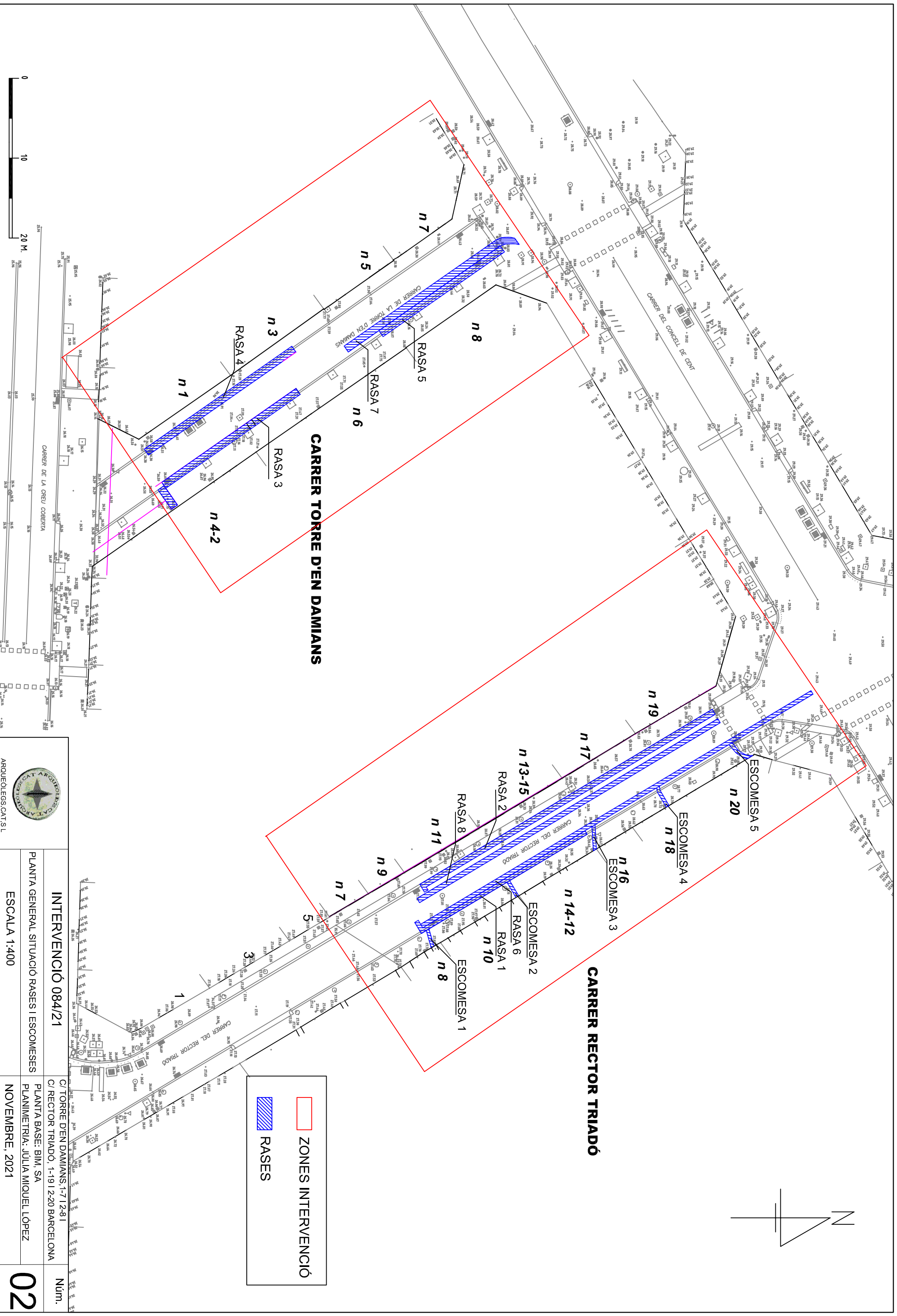
C/ TORRE D'EN DAMIANS,1-7 I 2-8 I
C/ RECTOR TRIADÓ, 1-19 I 2-20 BARCELONA

PLANTA BASE: BIM, SA
PLANIMETRIA: JÚLIA MIQUEL LÓPEZ

NOVEMBRE, 2021

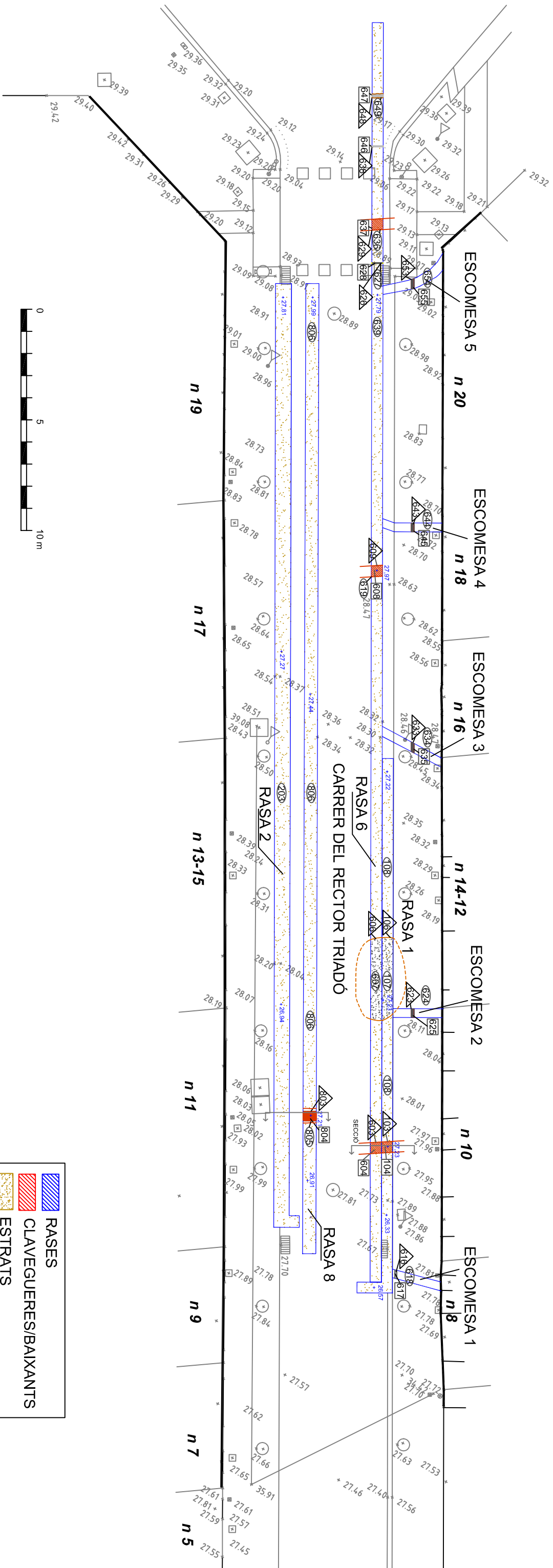
Núm.


01

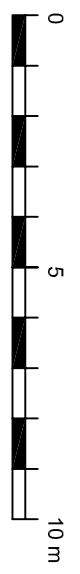
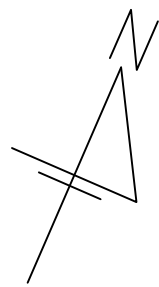
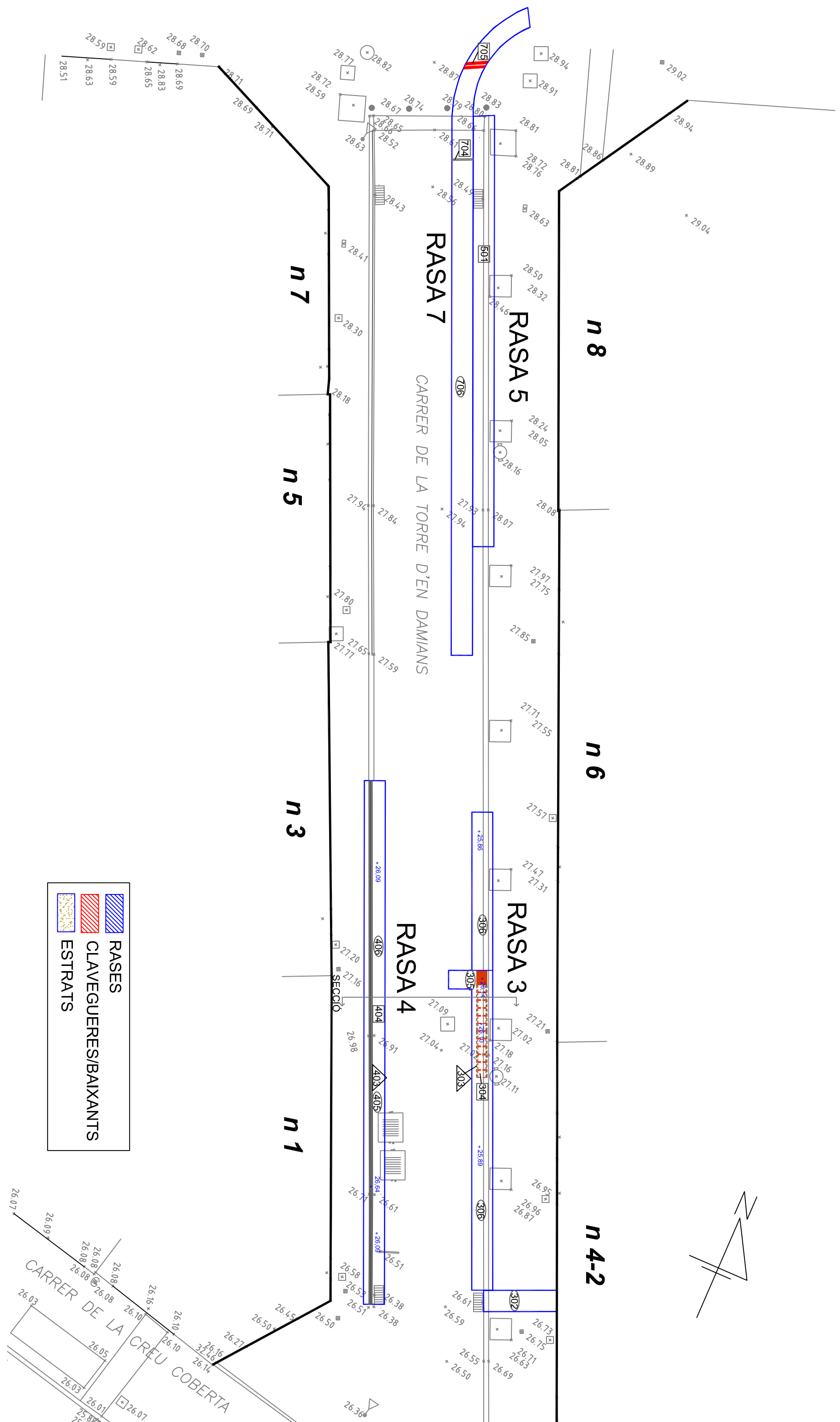


INTERVENCIÓ 084/21 PLANTA GENERAL SITUACIÓ RASES I ESCOMESSES ESCALA 1:400		Núm. 02
C/ TORRE D'EN DAMIANS, 1-7 I 2-8 I C/ RECTOR TRIADÓ, 1-19 I 2-20 BARCELONA PLANIMETRIA: JÚLIA MIQUEL LÓPEZ NOVENBRE, 2021		

ZONES INTERVENCIÓ
 RASES

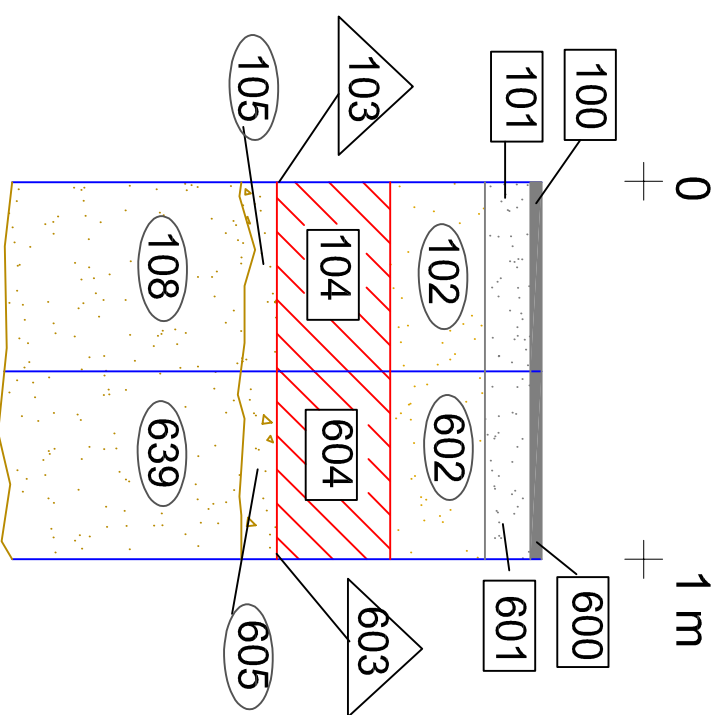


	INTERVENCIÓ 084/21		Núm.
	PLANTA RASES I ESCOMESSES C/ RECTOR TRIADÓ	C/ TORRE DEN DAMIÀNS, 1-7 12-81 C/ RECTOR TRIADÓ, 1-191 2-20 BARCELONA	
	ESCALA 1:175	PLANIMETRIA: JÚLIA MIQUEL LÓPEZ	
		NOVEMBRE, 2021	03



	RASES
	CLAVEGUERES/BAIXANTS
	ESTRATS

	INTERVENCIÓ 084/21	C/ TORRE DEN DAMIANS, 1-7 12-81	Núm.
	PLANTA RASES C/ TORRE DAMIANS	C/ RECTOR TRIADÓ, 1-191 2-20 BARCELONA	
ESCALA 1:175	PLANIMETRIA: JÚLIA MIQUEL LÓPEZ	NOVEMBRE, 2021	04



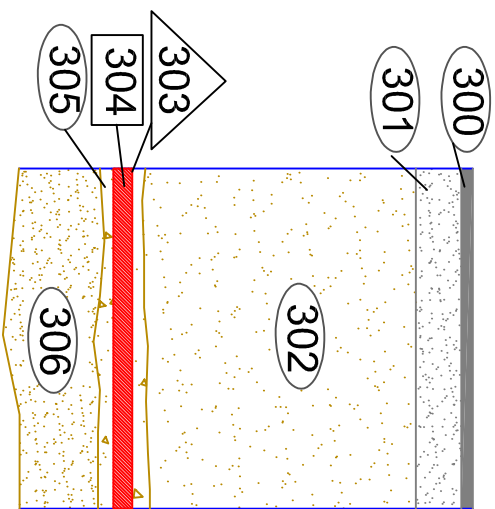
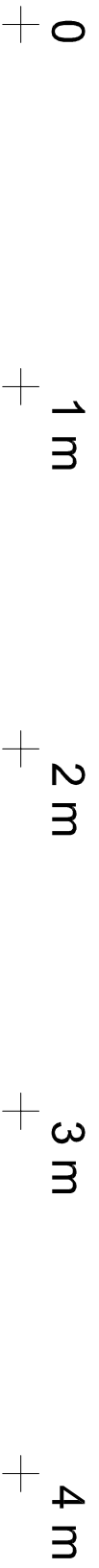
SECCIÓ RASA 1 I RASA 6

26,00 m s n m



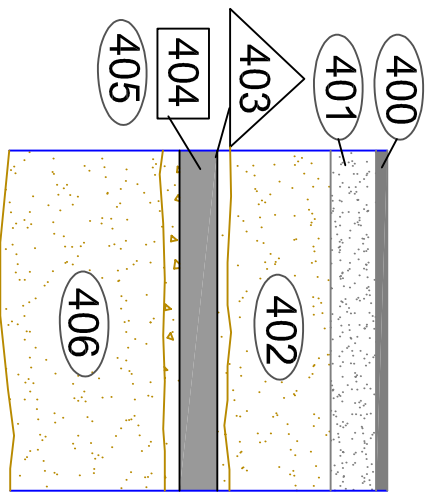
SECCIÓ RASA 8 I RASA 2

26,00 m s n m



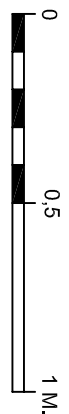
SECCIÓ RASA 3 I RASA 4

27,00 m s n m
26,00 m s n m



27,00 m s n m
26,00 m s n m

	RASES
	CLAVEGUERES/BAIXANTS
	ESTRATS
	TUB



	INTERVENCIÓ 084/21	C/ TORRE D'EN DAMIANS, 1-7 12-81	Núm.
	SECCIONS RASES	C/ RECTOR TRIADO, 1-19 12-20 BARCELONA	
	ESCALA 1:20	PLANTA BASE: BIM, SA	05
		PLANIMETRIA: JÚLIA MIQUEL LÓPEZ	
		GENER, 2023	